

**Εθνική Έκθεση Στρατηγικής για τις
Συντάξεις**

ΠΑΡΑΡΤΗΜΑ

2005

ΠΙΝΑΚΑΣ ΠΕΡΙΕΧΟΜΕΝΩΝ

ΜΕΡΟΣ Ι:	<p>ΑΠΟΓΡΑΦΗ ΠΛΗΘΥΣΜΟΥ ΚΑΙ ΔΗΜΟΓΡΑΦΙΚΕΣ ΠΡΟΒΟΛΕΣ</p> <p>1. <u>ΑΠΟΓΡΑΦΗ Ε.Σ.Υ.Ε. 2001</u> Πίνακας 1: Πραγματικός πληθυσμός Πίνακας 2: Αλλοδαποί</p> <p>2. <u>ΕΝΑΛΛΑΚΤΙΚΕΣ ΠΡΟΒΟΛΕΣ ΠΛΗΘΥΣΜΟΥ 2005-2050</u> Διάγραμμα 1: Προβολές πληθυσμού 2005-2050 σε 3 εκδοχές Διάγραμμα 2: Εξέλιξη δείκτη γονιμότητας Διάγραμμα 3: Προσδοκώμενη ζωή κατά τη γέννηση – άνδρες Διάγραμμα 4: Προσδοκώμενη ζωή κατά τη γέννηση – γυναίκες</p> <p>3. <u>ΠΡΟΒΟΛΕΣ ΠΛΗΘΥΣΜΟΥ Ε.Σ.Υ.Ε., 2005-2050</u> Πίνακας 3: Προβολές πληθυσμού 2005, 2010, 2020, 2030, 2040, 2050 Πίνακας 4: Ποσοστιαία κατανομή πληθυσμού 2005, 2010, 2020, 2030, 2040, 2050 Διάγραμμα 5: Ηλικιακή κατανομή πληθυσμού Πίνακας 5: Δημογραφική πυραμίδα ανδρών και γυναικών το 2005, 2010, 2030 και 2050</p>
ΜΕΡΟΣ ΙΙ:	<p>ΣΤΟΙΧΕΙΑ ΤΗΣ EUROSTAT ΚΑΙ ΕΣΥΕ ΓΙΑ ΤΗΝ ΑΠΑΣΧΟΛΗΣΗ ΚΑΙ ΤΗΝ ΑΝΕΡΓΙΑ ΣΤΗΝ ΕΛΛΑΔΑ</p> <p>Πίνακας 6: Δείκτης ανεργίας συνολικά Πίνακας 7: Δείκτης ανεργίας συνολικά Πίνακας 8: Δείκτης ανεργίας νέων Πίνακας 9: Δείκτης μακροχρόνια ανέργων Πίνακας 10: Δείκτης απασχόλησης συνολικά Πίνακας 11: Δείκτης απασχόλησης ατόμων μεγαλύτερης ηλικίας Πίνακας 12: Εργατικό Δυναμικό, Απασχόληση και Ανεργία στον Πληθυσμό κατά το 1^ο τρίμηνο 1998 Πίνακας 13: Εργατικό Δυναμικό, Απασχόληση και Ανεργία στον Πληθυσμό κατά το 1^ο τρίμηνο 2005 Διάγραμμα 6: Σχηματική απεικόνιση Πίνακα 10</p>
ΜΕΡΟΣ ΙΙΙ:	<p>ΣΤΟΙΧΕΙΑ ΓΙΑ ΤΑ ΧΑΡΑΚΤΗΡΙΣΤΙΚΑ ΤΗΣ ΚΑΤΟΙΚΙΑΣ</p> <p>Πίνακας 14: Μέλη νοικοκυριών ανά καθεστώς ενοίκησης Πίνακας 15: Α. Μέλη νοικοκυριών ηλικίας 65+ (60+) που ζουν με τα παιδιά τους Β. Μέλη νοικοκυριών ηλικίας 65+ (60+) που ζουν με άλλο ενήλικο ηλικίας 65+ (60+) Γ. Μέλη νοικοκυριών ηλικίας 65+ (60+, 75+) που ζουν μόνοι τους Πίνακας 16: Άτομα ηλικίας 65+ (60+, 75+) που διαμένουν σε συλλογικές κατοικίες</p>
ΜΕΡΟΣ ΙV:	<p>ΣΤΟΙΧΕΙΑ ΓΙΑ ΤΗ ΦΤΩΧΕΙΑ</p> <p>Πίνακας 17: Κίνδυνος φτώχειας ανά ηλικιακή κλάση Πίνακας 18: Σχετικός κίνδυνος φτώχειας, σχετική ανισοκατανομή του εισοδήματος Πίνακας 19: Σύγκριση εισοδημάτων ευκατάστατων και ενδεών</p>
ΜΕΡΟΣ V:	<p>ΕΠΙΔΟΜΑΤΑ ΠΟΥ ΠΡΟΣΑΥΞΑΝΟΥΝ ΤΟ ΠΟΣΟ ΤΩΝ ΣΥΝΤΑΞΕΩΝ</p> <p>1. Επίδομα Κοινωνικής Αλληλεγγύης Συνταξιούχων (ΕΚΑΣ) 2. Επίδομα Οικογενειακών βάρων Α. Παλαιοί ασφαλισμένοι (i) ΙΚΑ-ΕΤΑΜ (ii) Ταμεία Τύπου (iii) Ειδικά Ταμεία (iv) Ανεξάρτητοι Επαγγελματίες (v) Ελεύθεροι Επαγγελματίες (vi) ΟΓΑ Β. Νέοι Ασφαλισμένοι - ΙΚΑ-ΕΤΑΜ, Ταμεία Τύπου, Ειδικά Ταμεία, Ταμεία Ανεξάρτητων και Ελεύθερων Επαγγελματιών</p>

- ΟΓΑ
- 3. Επίδομα απολύτου αναπηρίας- επίδομα τυφλότητας
 - A. Παλαιοί ασφαλισμένοι
 - ΙΚΑ-ΕΤΑΜ, Ταμεία Τύπου, Ειδικά Ταμεία, Ταμεία Ανεξάρτητων και Ελεύθερων Επαγγελματιών
 - B. Νέοι Ασφαλισμένοι
 - ΙΚΑ-ΕΤΑΜ, Ταμεία Τύπου, Ειδικά Ταμεία, Ταμεία Ανεξάρτητων και Ελεύθερων Επαγγελματιών
 - ΟΓΑ
 - Προνοιακές συντάξεις ΟΓΑ
 - Κλάδος κύριας ασφάλισης αγροτών
- 4. Εξωιδρυματικό επίδομα
 - I. Προϋποθέσεις χορήγησης και ύψος επιδόματος στους ασφαλισμένους σε φορείς κύριας ασφάλισης μισθωτών
 - II. Προϋποθέσεις χορήγησης του επιδόματος στους ασφαλισμένους σε ταμεία ελεύθερων επαγγελματιών
 - Ύψος επιδόματος στους ασφαλισμένους σε ταμεία ελεύθερων επαγγελματιών
 - ΤΕΒΕ
 - ΤΑΕ
 - ΤΣΑ
 - III. Προϋποθέσεις χορήγησης και ύψος επιδόματος στους ασφαλισμένους σε ταμεία ανεξάρτητων επαγγελματιών
 - ΤΣΜΕΔΕ
 - Ταμείο Νομικών
 - IV. Προϋποθέσεις χορήγησης και ύψος επιδόματος στους ασφαλισμένους στον ΟΓΑ
- 5. Προσαύξηση της σύνταξης πέραν της 35ετίας ή λόγω χρόνου ασφάλισης
 - A. Νέοι Ασφαλισμένοι
 - ΙΚΑ-ΕΤΑΜ, Ταμεία Τύπου, Ειδικά Ταμεία, Ταμεία Ανεξάρτητων και Ελεύθερων Επαγγελματιών
 - B. Παλαιοί ασφαλισμένοι
 - I. Προσαύξηση της σύνταξης πέραν της 35ετίας για τους μισθωτούς στα Ταμεία Τύπου και τα Ειδικά Ταμεία
 - II. Προσαύξηση της σύνταξης για τους Ανεξάρτητους Επαγγελματίες
 - ΤΣΑΥ
 - ΤΣΜΕΔΕ
 - III. Προσαύξηση της σύνταξης για τους Ελεύθερους Επαγγελματίες
 - ΤΕΒΕ
 - ΤΑΕ
 - ΤΣΑ
- 6. Λοιπές προσαυξήσεις
ΠΡΟΣΑΥΞΗΣΗ ΚΑΤΩΤΑΤΟΥ ΟΡΙΟΥ ΣΥΝΤΑΞΗΣ ΓΗΡΑΤΟΣ ΛΟΓΩ ΧΡΟΝΟΥ ΑΣΦΑΛΙΣΗΣ
 - A. Για τους ασφαλισμένους του ΙΚΑ-ΕΤΑΜ, των Ταμείων Τύπου και των Ειδικών Ταμείων
 - B. Ανεξάρτητοι Επαγγελματίες
 - ΤΣΑΥ
 - I. Προσαύξηση του ποσού της σύνταξης των μονοσυνταξιούχων του ταμείου
 - II. Χορήγηση μηνιαίου και εφάπαξ βοηθήματος στους ενδεδειγμένους ασφαλισμένους

ΝΕΟΙ ΑΣΦΑΛΙΣΜΕΝΟΙ

- I. Προσαύξηση λόγω υπαγωγής στα βαρέα και ανθυγιεινά επαγγέλματα
- II. Προσαυξήσεις κατωτάτων ορίων σύνταξης λόγω τέκνων

Πίνακας 20: Οικονομικά Μεγέθη Ετησίως Αναπροσαρμοζόμενα σε τιμές 2005

ΜΕΡΟΣ VI: ΜΕΙΩΣΗ ΤΟΥ ΠΟΣΟΥ ΤΗΣ ΣΥΝΤΑΞΗΣ ΛΟΓΩ ΠΡΟΩΡΗΣ ΣΥΝΤΑΞΙΟΔΟΤΗΣΗΣ - ΧΟΡΗΓΗΣΗ ΜΕΙΩΜΕΝΗΣ ΣΥΝΤΑΞΗΣ

- Ι.Κ.Α.-Ε.Τ.Α.Μ. και Ειδικά Ταμεία Ασφάλισης
- ΟΑΕΕ, Ταμείο Νομικών, ΤΣΑΥ, ΤΣΜΕΔΕ

ΜΕΡΟΣ VII: ΚΑΤΩΤΑΤΑ ΟΡΙΑ ΣΥΝΤΑΞΕΩΝ

- ΙΚΑ-ΕΤΑΜ και ΕΤΕΑΜ
- ΤΕΒΕ

ΜΕΡΟΣ VIII: ΠΛΗΘΟΣ ΔΙΚΑΙΟΥΧΩΝ ΚΑΤΩΤΑΤΗΣ ΣΥΝΤΑΞΗΣ ΣΕ ΙΚΑ-ΕΤΑΜ, ΟΑΕΕ – ΤΕΒΕ

Συνομογραφίες

ΜΕΡΟΣ Ι

ΑΠΟΓΡΑΦΗ ΠΛΗΘΥΣΜΟΥ ΚΑΙ ΔΗΜΟΓΡΑΦΙΚΕΣ ΠΡΟΒΟΛΕΣ

1. ΑΠΟΓΡΑΦΗ Ε.Σ.Υ.Ε. 2001

ΠΙΝΑΚΑΣ 1:ΕΛΛΑΔΑ, Πραγματικός Πληθυσμός της Ελλάδας

ΗΛΙΚΙΑ	ΑΡΡΕΝΕΣ	ΘΗΛΕΙΣ	ΣΥΝΟΛΟ ΧΩΡΑΣ	ΠΟΣΟΣΤΟ
0-4	271.741	258.528	530.269	4,84%
5-9	280.959	265.055	546.014	4,98%
10-14	306.063	281.739	587.802	5,36%
15-19	381.964	346.954	728.918	6,65%
20-24	437.659	398.743	836.402	7,63%
25-29	437.801	412.286	850.087	7,75%
30-34	443.373	429.698	873.071	7,96%
35-39	393.459	392.394	785.853	7,17%
40-44	388.367	395.530	783.897	7,15%
45-49	356.414	359.063	715.477	6,53%
50-54	338.470	350.741	689.211	6,29%
55-59	272.154	290.503	562.657	5,13%
60-64	299.523	343.299	642.822	5,86%
65-69	292.730	332.472	625.202	5,70%
70-74	247.769	298.474	546.243	4,98%
75-79	145.035	184.494	329.529	3,01%
80-84	78.804	109.666	188.470	1,72%
85-89	46.011	59.320	105.331	0,96%
90-94	8.068	21.498	29.566	0,27%
95-99	778	4.705	5.483	0,05%
100+	540	1.176	1.716	0,02%
ΣΥΝΟΛΟ	5.427.682	5.536.338	10.964.020	

ΗΛΙΚΙΑ	ΑΡΡΕΝΕΣ	ΘΗΛΕΙΣ	ΣΥΝΟΛΟ ΧΩΡΑΣ	ΠΟΣΟΣΤΟ
0-14	858.763	805.322	1.664.085	15,18%
15-64	3.749.184	3.719.211	7.468.395	68,12%
65+	819.735	1.011.805	1.831.540	16,71%
ΣΥΝΟΛΟ	5.427.682	5.536.338	10.964.020	100,00%

Στον πίνακα 1 παρουσιάζεται, ο πραγματικός πληθυσμός τις χώρες κατά ομάδες ηλικίας, σύμφωνα με την τελευταία απογραφή του 2001. Η μεγαλύτερη συγκέντρωση ηλικιών παρατηρείται στις τάξεις ατόμων με ηλικίες από 15 έως 64. Το φαινόμενο αυτό απεικονίζεται πιο καθαρά στη βάση του πίνακα, όπου παρατηρούμε ότι τα άτομα σε παραγωγικές ηλικίες (15-64) αποτελούν το 68,12% του πληθυσμού. Γεγονός που σημαίνει ότι αυτή τη στιγμή το σύστημα των συντάξεων τροφοδοτείται ισχυρά από την ομάδα αυτή, αλλά και ταυτόχρονα αρχίζει να πιέζεται, όταν τα άτομα ηλικιών 15-64 του 2001, μετακινηθούν προς τις λιγότερο παραγωγικές ηλικίες από 65 ετών και άνω.

ΠΙΝΑΚΑΣ 2:ΕΛΛΑΔΑ, Άλλοδαποί

ΗΛΙΚΙΑ	ΑΡΡΕΝΕΣ	ΘΗΛΕΙΣ	ΣΥΝΟΛΟ ΧΩΡΑΣ	ΠΟΣΟΣΤΟ	ΔΙΑΦΟΡΑ ΑΠΟ ΠΡΑΓΜΑΤΙΚΟ ΠΛΗΘΥΣΜΟ
0-4	19.970	18.464	38.434	5,04%	0,21%
5-9	22.317	20.497	42.814	5,62%	0,64%
10-14	24.297	21.545	45.842	6,01%	0,65%
15-19	34.124	25.511	59.635	7,82%	1,18%
20-24	56.219	37.292	93.511	12,27%	4,64%
25-29	63.206	44.237	107.443	14,10%	6,34%
30-34	55.298	42.298	97.596	12,80%	4,84%
35-39	41.851	35.842	77.693	10,19%	3,03%
40-44	33.303	31.227	64.530	8,47%	1,32%
45-49	22.301	23.148	45.449	5,96%	-0,56%
50-54	14.970	16.068	31.038	4,07%	-2,21%
55-59	8.586	8.879	17.465	2,29%	-2,84%
60-64	6.806	7.250	14.056	1,84%	-4,02%
65-69	4.950	5.019	9.969	1,31%	-4,39%
70-74	3.502	4.167	7.669	1,01%	-3,98%
75-79	1.981	2.630	4.611	0,60%	-2,40%
80-84	1.075	1.440	2.515	0,33%	-1,39%
85-89	574	751	1.325	0,17%	-0,79%
90-94	131	273	404	0,05%	-0,22%
95-99	33	63	96	0,01%	-0,04%
100+	58	38	96	0,01%	0,00%
ΣΥΝΟΛΟ	415.552	346.639	762.191		

ΗΛΙΚΙΑ	ΑΡΡΕΝΕΣ	ΘΗΛΕΙΣ	ΣΥΝΟΛΟ ΧΩΡΑΣ	ΠΟΣΟΣΤΟ	
0-14	66.584	60.506	127.090	16,67%	1,50%
15-64	336.664	271.752	608.416	79,82%	11,71%
65+	12.304	14.381	26.685	3,50%	-13,20%
ΣΥΝΟΛΟ	415.552	346.639	762.191	100,00%	

Στον πίνακα 2 περιγράφεται ο πληθυσμός των μεταναστών. Σημαντική διαφορά με το γενικό πληθυσμό αποτελεί η ηλικιακή του δομή. Εμφανίζει μεγαλύτερη συσσώρευση στις νεαρές ηλικίες 0-14, και πολύ σημαντική στις ηλικίες 15-64 του εργατικού δυναμικού. Παράλληλα εμφανίζεται αισθητά μειωμένος στους ηλικιωμένους, σε σχέση πάντα με το γενικό πληθυσμό.

2. ΕΝΑΛΛΑΚΤΙΚΕΣ ΠΡΟΒΟΛΕΣ ΠΛΗΘΥΣΜΟΥ 2005-2050

Οι προβολές πληθυσμού καταρτίστηκαν με βάση τον εκτιμώμενο πληθυσμό της 1^{ης} Ιανουαρίου 2004. Ο εν λόγω πληθυσμός κρίνεται αρκετά αξιόπιστος λόγω της σχετικά μικρής απόστασης από την τελευταία Απογραφή Πληθυσμού και της μη ύπαρξης απρόβλεπτων μεταναστευτικών ρευμάτων στο διάστημα που μεσολάβησε

Οι προβολές καταρτίστηκαν σε τρία σενάρια (χαμηλό, ενδιάμεσο και υψηλό).

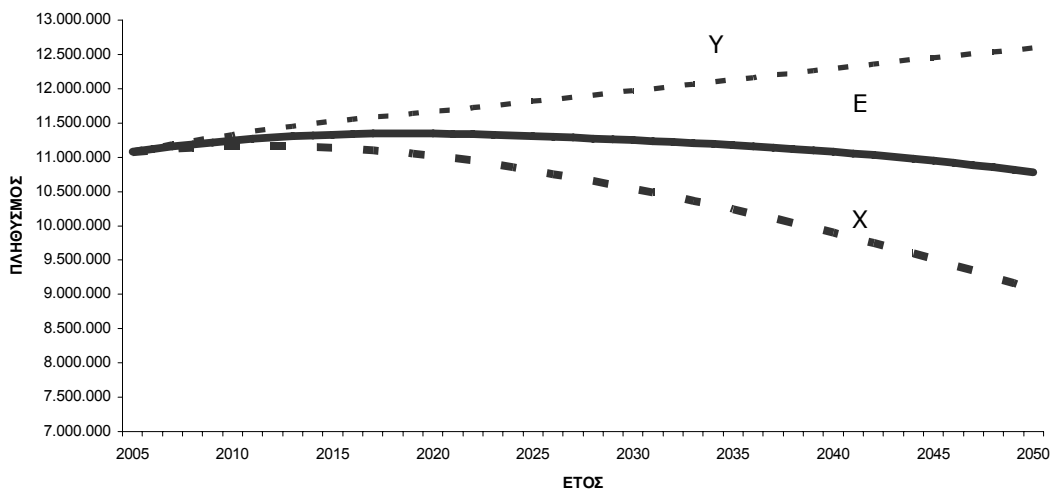
Στη «**χαμηλή εκδοχή**» προβλέπεται περαιτέρω μείωση της γονιμότητας των μικρών αναπαραγωγικών ηλικιών, μικρή αύξηση του προσδόκιμου ζωής και χαμηλότερη ροή μεταναστών.

Στην «**υψηλή εκδοχή**», αντίθετα, προβλέπεται αύξηση της γονιμότητας (μεγαλύτερη στις ηλικίες πάνω από 29 ετών), μεγαλύτερη αύξηση του προσδόκιμου ζωής και μεγάλη ροή μεταναστών.

Η «**ενδιάμεση εκδοχή**» προβλέπει συγκρατημένη αύξηση της γονιμότητας (ιδίως στις ηλικίες πάνω από 30 ετών), αύξηση του προσδόκιμου ζωής και διατήρηση της ροής μεταναστών στα σημερινά επίπεδα. Στα διαγράμματα και τους πίνακες που ακολουθούν δίνονται οι προβλέψεις του πληθυσμού και οι αντίστοιχες υποθέσεις που χρησιμοποιήθηκαν.

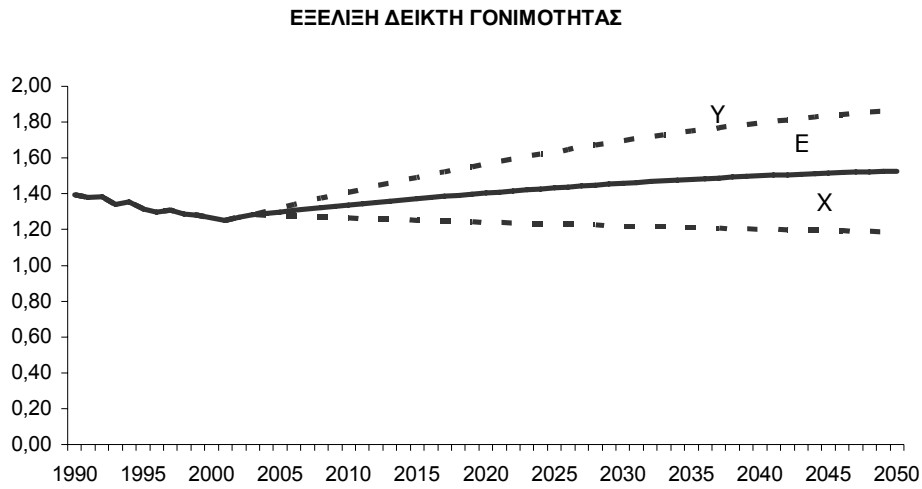
Διάγραμμα 1:

ΠΡΟΒΟΛΕΣ ΠΛΗΘΥΣΜΟΥ 2005-2050 ΣΕ 3 ΕΚΔΟΧΕΣ



Υ: Υψηλή εκδοχή
 Ε: Ενδιάμεση εκδοχή
 Χ: Χαμηλή εκδοχή

Διάγραμμα 2:

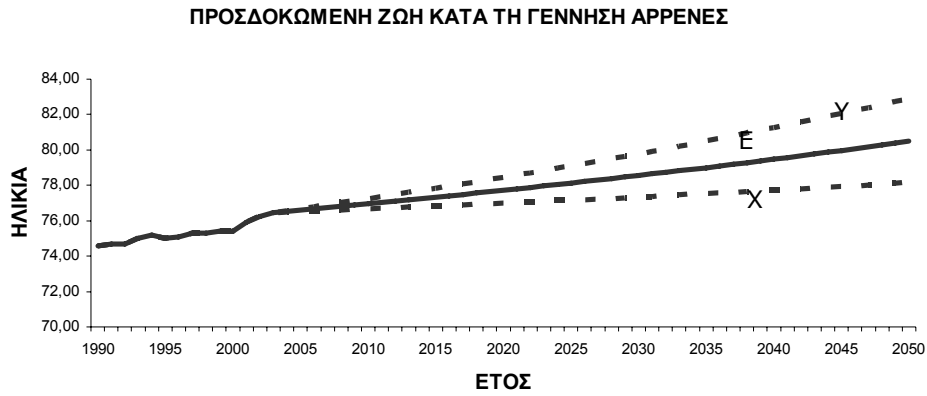


Την τελευταία 15ετία παρατηρείται μείωση της γονιμότητας στις ηλικίες κάτω των 30 ετών και αύξηση στις μεγαλύτερες ηλικίες.

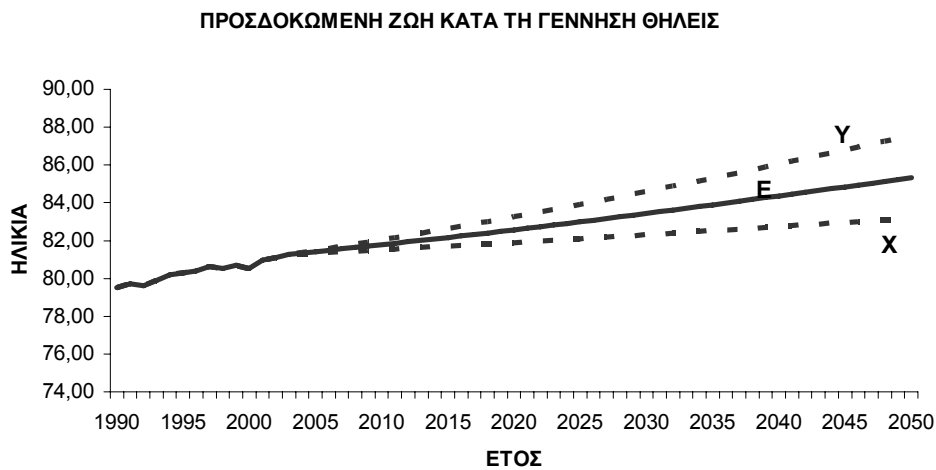
Σύμφωνα με την ενδιάμεση εκδοχή προβλέπεται συνέχιση αυτής της τάσης.

Υ: Υψηλή εκδοχή
 Ε: Ενδιάμεση εκδοχή
 Χ: Χαμηλή εκδοχή

Διάγραμμα 3:



Διάγραμμα 4:



Σύμφωνα με την ενδιάμεση εκδοχή προβλέπεται περαιτέρω αύξηση του προσδόκιμου ζωής για τους άνδρες και τις γυναίκες.

Y: Υψηλή εκδοχή
E: Ενδιάμεση εκδοχή
X: Χαμηλή εκδοχή

3. ΠΡΟΒΟΛΕΣ ΠΛΗΘΥΣΜΟΥ Ε.Σ.Υ.Ε., 2005-2050

Πίνακας 3:
ΕΛΛΑΔΑ ΠΡΟΒΟΛΕΣ ΠΛΗΘΥΣΜΟΥ, 2005, 2010, 2020, 2030, 2040, 2050

Ηλικίες/Έτος	2005	2010	2020	2030	2040	2050
Κάτω των 15 ετών	1.596.737	1.580.078	1.529.492	1.370.566	1.320.561	1.307.097
Από 15 έως 64 ετών	7.482.321	7.581.210	7.505.246	7.253.058	6.674.492	6.080.902
Άνω των 65 ετών	2.001.654	2.082.830	2.308.186	2.626.278	3.082.763	3.390.998
ΣΥΝΟΛΟ ΠΛΗΘΥΣΜΟΥ	11.080.712	11.244.118	11.342.924	11.249.902	11.077.816	10.778.997
ΔΕΙΚΤΗΣ ΓΗΡΑΝΣΗΣ ¹	125,36	131,82	150,91	191,62	233,44	259,43
ΔΕΙΚΤΗΣ ΕΞΑΡΤΗΣΗΣ ²	48,09	48,32	51,13	55,11	65,97	77,26
ΔΕΙΚΤΗΣ ΕΞΑΡΤΗΣΗΣ ΗΛΙΚΙΩΜΕΝΩΝ ³	26,75	27,47	30,75	36,21	46,19	55,76

Πίνακας 4:
ΕΛΛΑΔΑ ΠΟΣΟΣΤΙΑΙΑ ΚΑΤΑΝΟΜΗ ΠΛΗΘΥΣΜΟΥ, 2005, 2010, 2020, 2030, 2040, 2050

Ηλικίες/Έτος	2005	2010	2020	2030	2040	2050
Κάτω των 15 ετών	14,41%	14,05%	13,48%	12,18%	11,92%	12,13%
Από 15 έως 64 ετών	67,53%	67,42%	66,17%	64,47%	60,25%	56,41%
Άνω των 65 ετών	18,06%	18,52%	20,35%	23,34%	27,83%	31,46%
ΣΥΝΟΛΟ ΠΛΗΘΥΣΜΟΥ	100,00%	100,00%	100,00%	100,00%	100,00%	100,00%

Πηγή: Προβολές ΕΣΥΕ, 2005, Ενδιάμεση εκδοχή

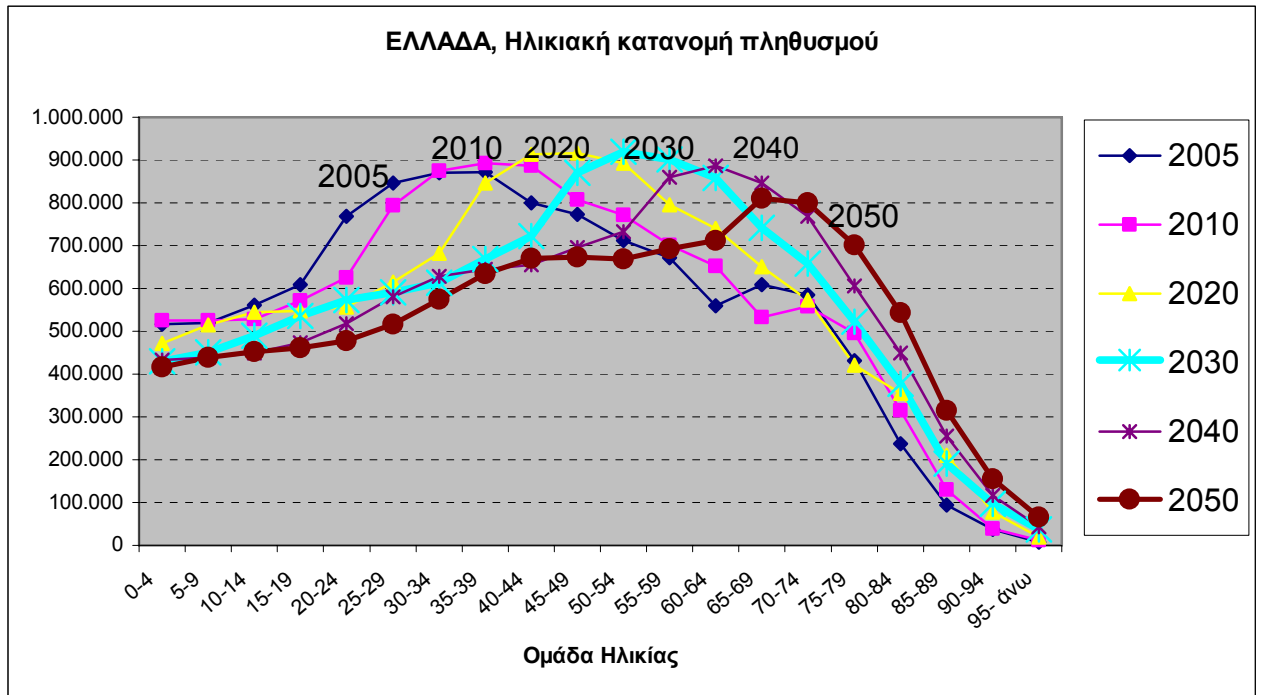
Οι πίνακες 3 και 4 αφορούν στο 2005 και ενδεικτικά στα ενδιάμεσα έτη 2010, 2030 και το 2050. Σε απόλυτα νούμερα προβλέπεται η μείωση του συνολικού πληθυσμού. Αναδεικνύεται από τον πίνακα 4 η αλλαγή στο συσχετισμό των ποσοστών του πληθυσμού που είναι σε παραγωγική και μη παραγωγική ηλικία.

¹ Ποσοστό πληθυσμού ηλικίας 65+ / Πληθυσμό ηλικίας 0-14

² Ποσοστό πληθυσμού ηλικίας 65+ και 0-14 / Πληθυσμό ηλικίας 15-64

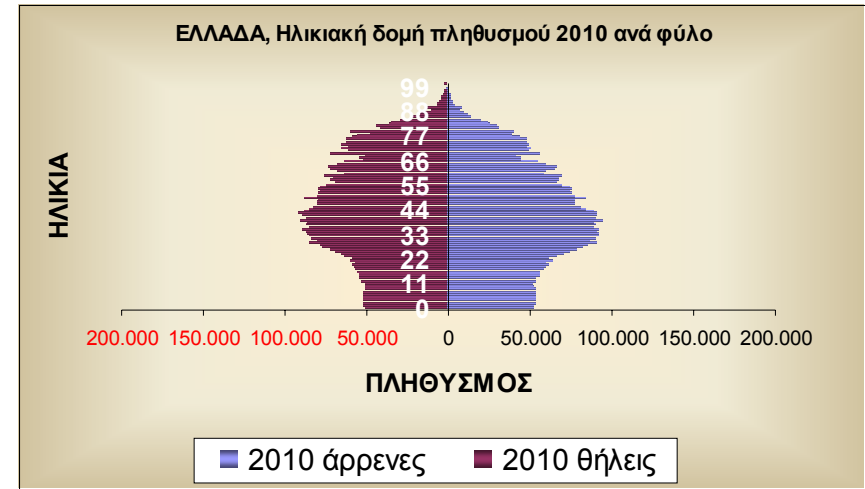
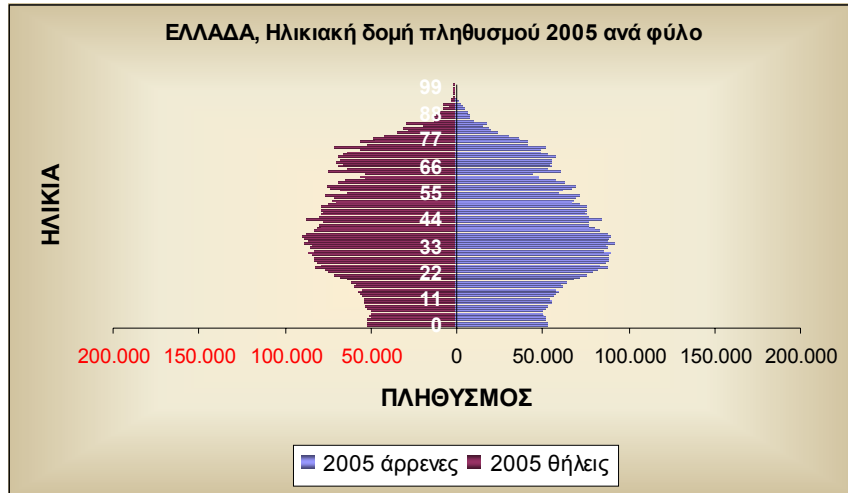
³ Ποσοστό πληθυσμού ηλικίας 65+ / Πληθυσμό ηλικίας 15-64

Διάγραμμα 5:

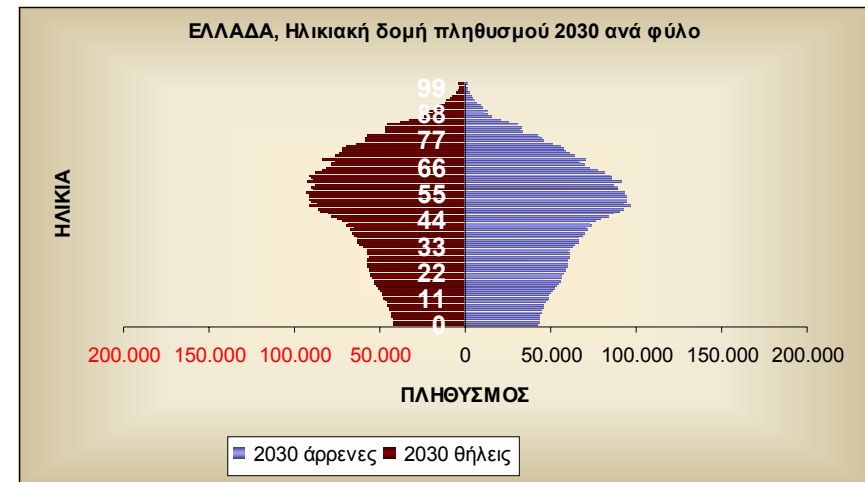
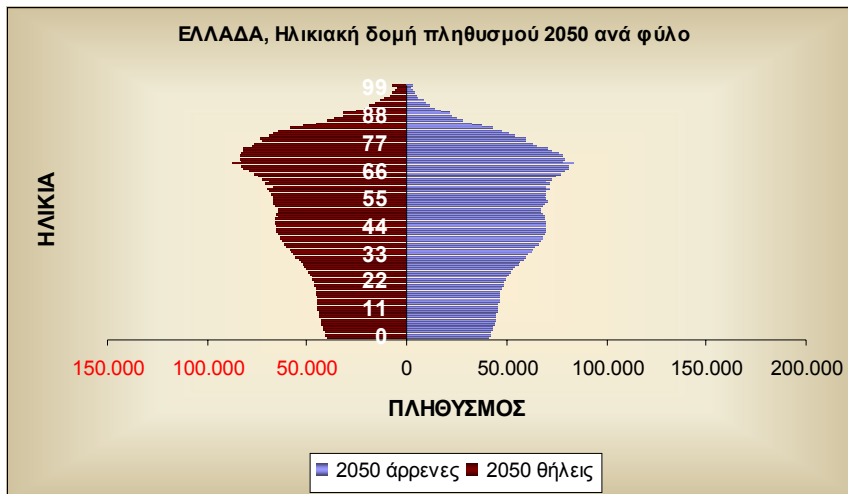


Διαγραμματική απεικόνιση του πίνακα 3, στην οποία εμφανίζεται καθαρά η σταδιακή μετατόπιση του πληθυσμού, από το 2005 μέχρι το 2050 σε μεγαλύτερες ηλικιακές κλάσεις.

Πίνακας 5: Δημογραφική Πυραμίδα αρρένων και θηλέων το 2005, 2010, 2030 και 2050



Με την πάροδο των ετών εμφανίζεται σχηματικά η μορφή της ανεστραμμένης πυραμίδας, σημάδι γήρανσης του πληθυσμού.



Πηγή: Προβολές Πληθυσμού Ε.Σ.Υ.Ε. 2005, Ενδιάμεση εκδοχή

ΜΕΡΟΣ ΙΙ**ΣΤΟΙΧΕΙΑ ΤΗΣ EUROSTAT ΓΙΑ ΤΗΝ ΑΠΑΣΧΟΛΗΣΗ ΚΑΙ ΤΗΝ ΑΝΕΡΓΙΑ ΣΤΗΝ ΕΛΛΑΔΑ**Πίνακας 6: Συγκριτικός Πίνακας Ανεργίας 1^{ου} τριμήνου 2004 και 2005 κατά φύλο και ηλικιακή κλάση

Ηλικιακή κλάση	Σύνολο		Άρρενες		Θήλεις	
	2004	2005	2004	2005	2004	2005
15-29	21,13%	19,7%	16,0%	14,0%	28,0%	27,0%
30-44	10,1%	9,2%	5,4%	5,1%	16,1%	14,9%
45-64	5,9%	5,7%	4,5%	4,0%	8,4%	8,9%
65+	1,0%	1,7%	1,0%	0,7%	1,0%	4,6%
Σύνολο	11,2%	10,4%	7,3%	6,5%	16,8%	16,1%

Πηγή: ΕΣΥΕ Έρευνα Εργατικού Δυναμικού.

Από τον πίνακα φαίνεται η μείωση της ανεργίας κατά το 1^ο τρίμηνο 2005 σε σχέση με το αντίστοιχο τρίμηνο του 2004 και για τα δύο φύλα.

Πίνακας 7:

Δείκτης ανεργίας συνολικά (σε άτομα 15 έως 74 ετών)				
	2001	2002	2003	2004
Συνολικό ποσοστό	10,80	10,30	9,70	10,50
Άνδρες	7,30	6,80	6,20	6,60
Γυναίκες	16,20	15,60	15,00	16,20

Πηγή: Eurostat

Στο σύνολο του πληθυσμού με ηλικίες από 15 έως 74 ετών, ο δείκτης ανεργίας στην Ελλάδα, τα τελευταία τέσσερα χρόνια διακυμαίνεται από 9,70 το 2003 έως και 10,80 για το 2002, και 10,50 για το 2004.

Πίνακας 8:

Δείκτης ανεργίας νέων (ηλικιών από 15 έως 25 ετών)				
Έτος	2001	2002	2003	2004
Ποσοστό	28,2	26,8	26,8	26,9

Πηγή: Eurostat

Στους νέους έως 25 ετών, ο δείκτης ανεργίας από το 2001 εμφανίζεται σε υψηλά επίπεδα

Πίνακας 9:

Δείκτης μακροχρόνια ανέργων (άνω των 12 μηνών)				
Έτος	2001	2002	2003	2004
Συνολικό ποσοστό	5,5	5,3	5,3	5,6
Άνδρες	3,3	3,1	3,0	3,0
Γυναίκες	9,1	8,6	8,9	9,4

Πηγή: Eurostat

Εμφανίζεται το ποσοστό των μακροχρόνια ανέργων, ανά φύλο, επί του συνόλου του οικονομικά ενεργού πληθυσμού.

Πίνακας 10:

Δείκτης απασχόλησης συνολικά (άτομα ηλικίας 15 έως 64 ετών)				
	2001	2002	2003	2004
Συνολικό ποσοστό	56,3	57,5	58,7	59,4
Άνδρες	71,4	72,2	73,4	73,7
Γυναίκες	41,5	42,9	44,3	45,2

Πηγή Eurostat

Οι απασχολούμενοι ανήλθαν, κατά το 2004 στο 59,4% του γενικού πληθυσμού ηλικίας 15-64 ετών σε καθεστώς ελαχίστων ορίων συνταξιοδότησης.

Πίνακας 11:

Δείκτης απασχόλησης ατόμων μεγαλύτερης ηλικίας (σε άτομα 55 έως 64 ετών)				
	2001	2002	2003	2004
Συνολικό ποσοστό	38,2	39,2	41,3	39,4
Άνδρες	55,3	55,9	58,7	56,4
Γυναίκες	22,9	24,0	25,5	24

Πηγή Eurostat

Στις μεγαλύτερες ηλικίες το ποσοστό απασχόλησης μειώνεται. Το φαινόμενο είναι εντονότερο στις γυναίκες.

Πίνακας 12: Εργατικό Δυναμικό, Απασχόληση και Ανεργία στον Πληθυσμό κατά το 1^ο τρίμηνο 1998

	Πληθυσμός	Εργατικό Δυναμικό	Απασχολούμενοι	Άνεργοι	Οικονομικά μη ενεργοί
0-14	1.722.641				
15-19	745.106	132.104	79.454	52.650	613.001
20-24	726.872	472.166	332.267	139.899	254.706
25-29	778.246	627.483	523.349	104.134	150.762
30-44	2.228.978	1.797.526	1.636.657	160.869	431.452
45-64	2.503.142	1.362.341	1.289.401	72.940	1.140.800
65 +	1.664.800	103.003	101.412	1.591	1.561.798
Σύνολο	10.369.785	4.494.623	3.962.540	532.083	4.152.519
Δείκτης Οικονομικής Εξάρτησης⁴	162				
Δείκτης Οικονομικής Εξάρτησης Ηλικιωμένων⁵	39				

Πίνακας 13: Εργατικό Δυναμικό, Απασχόληση και Ανεργία στον Πληθυσμό κατά το 1^ο τρίμηνο 2005

	Πληθυσμός	Εργατικό Δυναμικό	Απασχολούμενοι	Άνεργοι	Οικονομικά μη ενεργοί
0-14	1.548.006				
15-19	555.398	58.896	39.347	19.549	496.502
20-24	686.147	372.109	280.930	91.179	314.038
25-29	794.254	672.842	565.575	107.268	121.412
30-44	2.447.729	2.067.184	1.875.463	191.721	380.545
45-64	2.652.777	1.577.566	1.486.081	91.486	1.075.211
65 +	1.957.679	78.720	77.371	1.349	1.878.959
Σύνολο	10.641.990	4.827.318	4.324.766	502.551	4.266.666
Δείκτης Οικονομικής Εξάρτησης	146				
Δείκτης Οικονομικής Εξάρτησης Ηλικιωμένων	43				

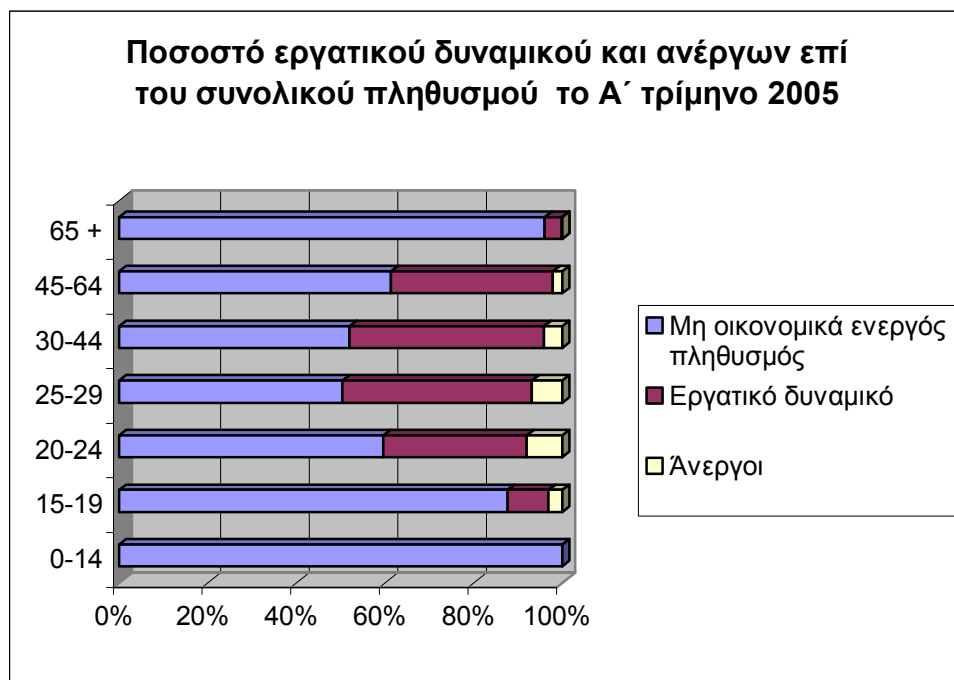
Πηγή: ΕΣΥΕ, Έρευνα Εργατικού Δυναμικού

Συγκριτικά με το 1^ο τρίμηνο του 1998, στο αντίστοιχο τρίμηνο 2005 παρατηρούμε μείωση του δείκτη οικονομικής εξάρτησης, που σημαίνει ότι μειώθηκε ο πληθυσμός των οικονομικά μη ενεργών σε σχέση με τους απασχολούμενους.

⁴ Ποσοστό οικονομικά μη ενεργού πληθυσμού/ Πλήθος Απασχολούμενων

⁵ Ποσοστό οικονομικά μη ενεργού πληθυσμού ηλικίας 65+/ Πλήθος Απασχολούμενων

Διάγραμμα 6: Σχηματική απεικόνιση Πίνακα 10



Πηγή: ΕΣΥΕ, Έρευνα Εργατικού Δυναμικού

ΜΕΡΟΣ ΙΙΙ

ΣΤΟΙΧΕΙΑ ΓΙΑ ΤΑ ΧΑΡΑΚΤΗΡΙΣΤΙΚΑ ΤΗΣ ΚΑΤΟΙΚΙΑΣ

Πίνακας 14

Μέλη νοικοκυριών ανά καθεστώς ενοίκησης						
Ομάδα Ηλικίας	Σύνολο		Άρρενες		Θήλειες	
	% μόνιμου πληθυσμού ⁶	% μελών Νοικοκυριο ύ ⁷	% μόνιμου πληθυσμού ¹⁰	% μελών Νοικοκυριού ¹¹	% μόνιμου πληθυσμού ¹⁰	% μελών Νοικοκυριού ¹¹
Σύνολο	93,9	100	46,16	50,84	47,73	50,84
0-59	72,24	76,93	36,28	38,29	35,95	38,29
60+	21,66	23,07	9,88	12,55	11,78	12,55
0-64	77,9	82,96	38,93	41,5	38,97	41,5
65+	15,99	17,03	7,24	9,33	8,75	9,33
Σε ιδιόκτητες κανονικές κατοικίες⁸						
Σύνολο	70,8	75,41	34,61	36,87	36,19	38,54
0-59	51,92	55,3	25,87	27,56	26,05	27,74
60+	18,88	20,11	8,74	9,31	10,14	10,8
0-64	56,89	60,59	28,2	30,04	28,69	30,55
65+	13,91	14,81	6,41	6,83	7,49	7,98
Σε κανονικές κατοικίες με ενοίκιο⁹						
Σύνολο	17,87	19,03	8,97	9,54	8,9	9,49
0-59	16,15	17,2	8,25	8,78	7,9	8,42
60+	1,72	1,83	0,72	0,76	1	1,07
0-64	16,64	17,72	8,48	9,03	8,16	8,69
65+	1,23	1,31	0,49	0,52	0,74	0,79
Σε κανονικές κατοικίες με άλλη ιδιότητα						
Σύνολο	4,86	5,17	2,36	2,52	2,49	2,65
0-59	3,82	4,06	1,95	2,08	1,86	1,98
60+	1,04	1,11	0,41	0,44	0,63	0,67
0-64	4,01	4,27	2,03	2,17	1,98	2,11
65+	0,84	0,9	0,33	0,35	0,51	0,55
Σε μη κανονικές κατοικίες						
Σύνολο	0,37	0,39	0,22	0,24	0,15	0,16
0-59	0,35	0,37	0,21	0,23	0,14	0,15
60+	0,02	0,02	0,01	0,01	0,01	0,01
0-64	0,36	0,38	0,22	0,23	0,14	0,15
65+	0,01	0,01	0,01	0,01	0,01	0,01

Πηγή Ε.Σ.Υ.Ε. 2001

Από τα στοιχεία του Πίνακα 14 παρατηρούμε ότι ένα πολύ σημαντικό μέρος του πληθυσμού, το 75,41% δηλαδή, των μελών των νοικοκυριών του μόνιμου πληθυσμού διαμένει σε ιδιοκατοικούμενες κανονικές κατοικίες. Τα ποσοστά των νοικοκυριών, όπου ο υπεύθυνος ή κάποιο από τα μέλη του κατέχουν την κατοικία ως ιδιοκτήτες σε σχέση με τις ηλικιακές ομάδες 0-59 και 60+ είναι αντίστοιχα 73,33% και 26,67%. Το 19,03% των νοικοκυριών του μόνιμου πληθυσμού διαμένει σε κανονικές κατοικίες με ενοίκιο. Το

⁶ Υπολογίστηκε επί του συνόλου του Μόνιμου Πληθυσμού 2001 (10.934.097)

⁷ Υπολογίστηκε επί του συνόλου των μελών των Μόνιμων Νοικοκυριών 2001 (10.266.004)

⁸ Μέλη νοικοκυριών 60+ & 65+ που ζουν σε κανονικές κατοικίες, όπου αυτά ή ο υπεύθυνος κατέχουν την κατοικία ως ιδιοκτήτες

⁹ Μέλη νοικοκυριών 60+ & 65+ που ζουν σε κανονικές κατοικίες, όπου αυτά ή ο υπεύθυνος κατέχουν την κατοικία ως ενοικιαστές

90,38% αυτών των νοικοκυριών, όπου ο υπεύθυνος ή κάποιο από τα μέλη του διαμένουν στην κατοικία ως ενοικιαστές είναι ηλικίας 0-59 ετών και το υπόλοιπο είναι 60 ετών και άνω. Το υπόλοιπο 5,56% των νοικοκυριών κατέχουν την κατοικία όπου διαμένουν με άλλη ιδιότητα (πχ. Παραχώρηση κατοικίας για διαμονή κτλ) ή διαμένουν σε μη κανονικές κατοικίες. Επιπρόσθετα παρατηρείται διαφοροποίηση στην κατανομή του ποσοστού των ηλικιακών ομάδων (0-59, 60+) των νοικοκυριών που τα μέλη τους κατέχουν την κατοικία ως ιδιοκτήτες και εκείνων που είναι ενοικιαστές. Τα νοικοκυριά όπου τα μέλη τους ανήκουν στην ηλικιακή ομάδα 0-59 εμφανίζονται ως ιδιοκτήτες του 73,4% των ιδιόκτητων κανονικών κατοικιών και τα νοικοκυριά της ηλικιακής ομάδας 60+ εμφανίζονται να κατέχουν το 26,6% των ιδιόκτητων κατοικιών. Στα νοικοκυριά που διαμένουν με ενοίκιο τα ίδια ποσοστά διαφοροποιούνται σημαντικά. Τα νοικοκυριά όπου τα μέλη τους ανήκουν στην ηλικιακή ομάδα 0-59 εμφανίζονται να διαμένουν σε κανονικές κατοικίες με ενοίκιο σε ποσοστό 90,4% ενώ τα νοικοκυριά με μέλη ηλικίας 60+ διαμένουν σε ενοικιαζόμενες κανονικές κατοικίες σε ποσοστό 9,6%.

Πίνακας 15

Α. Μέλη νοικοκυριών ηλικίας 65+ (60+) που ζουν με τα παιδιά τους						
Ομάδα Ηλικίας	Σύνολο		Άρρενες		Θήλεις	
	% μονίμου πληθυσμού ¹⁰	% μελών Νοικοκυριού ¹¹	% μονίμου πληθυσμού ¹⁰	% μελών Νοικοκυριού ¹¹	% μονίμου πληθυσμού ¹⁰	% μελών Νοικοκυριού ¹¹
60+	6,45	6,87	3,55	3,09	2,9	3,09
65+	3,93	4,19	2,18	1,87	1,76	1,87
Β. Μέλη νοικοκυριών ηλικίας 65+ (60+) που ζουν με άλλο ενήλικο ηλικίας 65+ (60+)						
60+ ¹⁰	13,13	13,99	6,38	7,19	6,75	7,19
65+ ¹⁴	10,06	10,71	5,38	4,98	4,67	4,98
60+ ¹¹	10,24	10,9	4,47	6,14	5,76	6,14
65+ ¹⁵	8,32	8,86	4,05	4,54	4,27	4,54
Γ. Μέλη νοικοκυριών ηλικίας 65+ (60+, 75+) που ζουν μόνοι τους						
60+	3,49	3,72	0,83	2,83	2,66	2,83
65+	2,91	3,1	0,67	2,39	2,24	2,39
75+	1,32	1,41	0,31	1,08	1,01	1,08

Πηγή Ε.Σ.Υ.Ε. 2001

Στον πίνακα 15 παρουσιάζονται οι διαφοροποιήσεις των ηλικιωμένων μελών των νοικοκυριών, ανάλογα με τη συγκατοίκηση. Από το τμήμα Β. του πίνακα φαίνεται ότι είναι λιγότερα τα ηλικιωμένα άτομα που συνοικούν με έναν ενήλικο ηλικίας πάνω από 65, σε σχέση με αυτά που συνοικούν με ενήλικο πάνω των 60.

Από το τμήμα Γ. παρατηρούμε ότι με την πάροδο της ηλικίας μειώνεται το ποσοστό των ατόμων που διαμένουν μόνοι.

¹⁰ Μέλη νοικοκυριών 60+ & 65+ που ζουν με άλλα μέλη ηλικίας 60+

¹¹ Μέλη νοικοκυριών 60+ & 65+ που ζουν με άλλα μέλη ηλικίας 65+

Πίνακας 16

Άτομα ηλικίας 65+ (60+, 75+) που διαμένουν σε συλλογικές κατοικίες		Σύνολο (Άρρενες + Θήλειες)				
Ομάδα ηλικίας	60+	65+		75+		
Είδος Συλλογικής κατοικίας	% μονίμου πληθυσμού ¹⁰	% μελών Νοικοκυριού ¹¹	% μονίμου πληθυσμού ¹⁰	% μελών Νοικοκυριού ¹¹	% μονίμου πληθυσμού ¹⁰	% μελών Νοικοκυριού ¹¹
Σύνολο	0,52	0,55	0,49	0,53	0,23	0,25
1.Ξενοδοχείο/μοτέλ/πανσιόν	0,03	0,03	0,03	0,03	0,01	0,01
2.Νοσοκομείο/κλινική	0,06	0,07	0,11	0,12	0,06	0,06
3.Χώρος για εξυπηρέτηση εργασίας (εργοτάξια, καταυλισμοί)	0,00	0,00	0,00	0,00	0,00	0,00
4.Χώρος για εξυπηρέτηση διακινήσεως	0,00	0,00	0,00	0,00	0,00	0,00
5.Καταυλισμός προσφύγων	0,00	0,00	0,00	0,00	0,00	0,00
6.Βρεφοκομείο/οικοτροφείο	0,00	0,00	0,00	0,00	0,00	0,00
7.Ορφανοτροφείο	0,00	0,00	0,00	0,00	0,00	0,00
8.Ίδρυμα φροντίδας ηλικιωμένων	0,09	0,09	0,09	0,09	0,07	0,07
9.Κατάλυμα εκπαιδευομένων (νοσοκόμων, σπουδαστών, αστυνομικών, σπουδαστών εκκλησιαστικών σχολών κλπ.)	0,00	0,00	0,00	0,00	0,00	0,00
10.Σανατόριο-αναρρωτήριο	0,00	0,00	0,00	0,00	0,00	0,00
11.Ψυχιατρείο	0,02	0,02	0,01	0,02	0,01	0,01
12.Ίδρυμα ατόμων με ειδικές ανάγκες	0,01	0,01	0,01	0,01	0,01	0,01
13.Μοναστήρι	0,02	0,02	0,02	0,02	0,01	0,01
14.Φυλακή-αναμορφωτήριο	0,00	0,00	0,00	0,00	0,00	0,00
15.Άλλος χώρος διαμονής (περιλαμβάνονται οι απογραφέντες με δήλωση και οι στρατώνες)	0,28	0,30	0,22	0,24	0,08	0,08

Πηγή Ε.Σ.Υ.Ε. 2001

Στον πίνακα με τις συλλογικές κατοικίες και ειδικότερα στην κατηγορία «Νοσοκομεία /Κλινικές» παρατηρείται μια αύξηση των νοσηλευομένων μελών στην ηλικιακή ομάδα 65+ σε σχέση με την ηλικιακή ομάδα 60+.

ΜΕΡΟΣ IV

ΣΤΟΙΧΕΙΑ ΓΙΑ ΤΟΝ ΚΙΝΔΥΝΟ ΤΗΣ ΦΤΩΧΕΙΑΣ

Πίνακας 17: Κίνδυνος φτώχειας ανά ηλικιακή κλάση

Ηλικιακή Ομάδα	Σύνολο	0 έως 59 ετών			0 έως 64 ετών			0 έως 74 ετών			κάτω των 60 ετών				
		Σύνολο	Γ*	Α*	Σ*	Γ	Α	Σ	Γ	Α	Σ	Γ	Α		
Κίνδυνος Φτώχειας	21,0	21,5	20,4	19,5	19,6	19,4	19,5	19,7	19,4	20,1	20,5	19,6	19,5	19,6	19,4
Ηλικιακή Ομάδα	κάτω των 65	κάτω των 75 ετών			πάνω των 60 ετών			πάνω των 65 ετών			πάνω των 75 ετών				
		Σύνολο	Γ*	Α*	Σ*	Γ	Α	Σ	Γ	Α	Σ	Γ	Α		
Κίνδυνος Φτώχειας	19,5	19,6	19,4	20,0	20,5	19,6	26,0	27,5	24,2	28,1	30,0	25,8	35,6	35,7	35,4

Πηγή: EU-SILC 2003 –ΕΛΛΑΔΑ

*Σ: Σύνολο, Γ: Γυναίκες, Α: Άνδρες

Πίνακας 18: Σχετικός κίνδυνος φτώχειας, σχετική ανισοκατανομή του εισοδήματος

Αναλογία ηλικιών		Σχετικός κίνδυνος φτώχειας ¹²	Σχετική ανισοκατανομή του εισοδήματος
60+ / 0-59	Σύνολο	1,34	0,88
	Άνδρες	1,25	0,85
	Γυναίκες	1,41	0,85
65+ / 0-64	Σύνολο	1,44	0,85
	Άνδρες	1,34	0,82
	Γυναίκες	1,53	0,88
75+ / 0-74	Σύνολο	1,78	0,89
	Άνδρες	1,82	0,84
	Γυναίκες	1,74	0,91

Πηγή: EU-SILC 2003 –ΕΛΛΑΔΑ

¹² Με τον όρο «κίνδυνος φτώχειας» εννοείται η οικονομική κατάσταση στην οποία βρίσκονται τα άτομα με εισόδημα κάτω από το 60% του διάμεσου εισοδήματος του γενικού πληθυσμού.

Πίνακας 19: Σύγκριση εισοδημάτων ευκατάστατων και ενδεών

Φύλο	Ηλικία	Αναλογία εισοδήματος ευκατάστατων ¹³ / ενδεών ¹	Φύλο	Ηλικία	Αναλογία εισοδήματος ευκατάστατων ¹⁷ / ενδεών ¹⁸	Φύλο	Ηλικία	Αναλογία εισοδήματος ευκατάστατων ¹⁷ / ενδεών ¹⁸
Σύνολο	0-15	5,7	Άρρενες	0-15	5,7	Θήλειες	0-15	5,6
	0-64	7,8		0-64	8,2		0-64	7,4
	< 16	5,8		< 16	5,7		< 16	5,8
	< 65	7,8		< 65	8,2		< 65	7,5
	16 +	6,7		16 +	7,5		16 +	6,1
	16-24	3,7		16-24	3,8		16-24	3,6
	16-64	8,4		16-64	9,0		16-64	7,9
	25-49	10,9		25-49	11,7		25-49	10,2
	50-64	8,6		50-64	9,5		50-64	7,8
	60 +	3,4		60 +	4,1		60 +	2,8
	65 +	2,8		65 +	3,5		65 +	2,4
	75 +	1,8		75 +	1,9		75 +	1,8
	Συνολικά	6,6		Συνολικά	7,1		Συνολικά	6,1

Πηγή: EU-SILC 2003 –ΕΛΛΑΔΑ

¹³ Άτομα με εισόδημα μεγαλύτερο ή ίσο του 80% του διάμεσου εισοδήματος του γενικού πληθυσμού

¹⁴ Άτομα με εισόδημα μικρότερο ή ίσο του 20% του διάμεσου εισοδήματος του γενικού πληθυσμού

ΜΕΡΟΣ V**ΕΠΙΔΟΜΑΤΑ ΠΟΥ ΠΡΟΣΑΥΞΑΝΟΥΝ ΤΟ ΠΟΣΟ ΤΩΝ ΣΥΝΤΑΞΕΩΝ****1. ΕΠΙΔΟΜΑ ΚΟΙΝΩΝΙΚΗΣ ΑΛΛΗΛΕΓΓΥΗΣ ΣΥΝΤΑΞΙΟΥΧΩΝ (ΕΚΑΣ)**

Καταβάλλεται στους συνταξιούχους γήρατος, αναπηρίας, και θανάτου των οργανισμών κύριας ασφάλισης αρμοδιότητας του Υπουργείου Απασχόλησης και Κοινωνικής Προστασίας και του ΝΑΤ, πλην ΟΓΑ, από τους φορείς από τους οποίους συνταξιοδοτούνται, εφόσον πληρούν αθροιστικά τις παρακάτω προϋποθέσεις:

α) οι συνταξιούχοι γήρατος και θανάτου να έχουν συμπληρώσει το 60^ο έτος της ηλικίας τους (για τους συνταξιούχους λόγω αναπηρίας δεν απαιτείται συμπλήρωση ορίου ηλικίας),

β) το συνολικό καθαρό ετήσιο εισόδημα από συντάξεις (κύριες, επικουρικές και βοηθήματα), μισθούς, ημερομίσθια και λοιπά επιδόματα που χορηγήθηκαν σε μισθωτό να μην υπερβαίνει ένα καθορισμένο ποσό που αναπροσαρμόζεται (6.824,45 € για το έτος 2005),

γ) το συνολικό ετήσιο ατομικό φορολογητέο εισόδημα του συνταξιούχου να μην υπερβαίνει ένα καθορισμένο ποσό που αναπροσαρμόζεται ετησίως (7.961,87 € για το έτος 2005),

δ) το συνολικό ετήσιο οικογενειακό φορολογητέο εισόδημα να μην υπερβαίνει ένα καθορισμένο ποσό που αναπροσαρμόζεται ετησίως (12.389,65 € για το έτος 2005).

Τα ποσά επιδόματος που χορηγούνται για το έτος 2005 είναι τα ακόλουθα:

Συνολικά ποσά εισοδήματος από συντάξεις (κύριες και επικουρικές), μισθούς, ημερομίσθια και λοιπά επιδόματα	Μηνιαίο ποσό ΕΚΑΣ
Μέχρι 6.215,12 €	149,67 €
Από 6.215,13 μέχρι 6.458,88 €	112,25 €
Από 6.458,89 μέχρι 6.621,33 €	74,84 €
Από 6.621,34 μέχρι 6.824,45 €	37,42 €

- Τα ίδια ποσά χορηγούνται και στους συνταξιούχους αναπηρίας που λαμβάνουν πλήρη σύνταξη.
- Στους συνταξιούχους αναπηρίας που λαμβάνουν μειωμένη σύνταξη, το επίδομα ισούται με τα 2/3 των προαναφερόμενων ποσών.
- Στις περιπτώσεις συνδικαιούχων σύνταξης λόγω θανάτου, τα ποσά επιμερίζονται κατά το ίδιο ποσοστό επιμερισμού της σύνταξης που προβλέπεται από τη νομοθεσία του κάθε ταμείου.
- Στους συνταξιούχους καταβάλλεται επιπλέον ένα Επίδομα Κοινωνικής Αλληλεγγύης ως δώρο Χριστουγέννων και από μισό Επίδομα ως δώρο Πάσχα και επίδομα αδείας.

2. ΕΠΙΔΟΜΑ ΟΙΚΟΓΕΝΕΙΑΚΩΝ ΒΑΡΩΝ**A. ΠΑΛΑΙΟΙ ΑΣΦΑΛΙΣΜΕΝΟΙ****(i) ΙΚΑ – ΕΤΑΜ**

Το ποσό της σύνταξης λόγω αναπηρίας και γήρατος προσαυξάνεται:

α) για τη σύζυγο, με ποσό ίσο με 1,5 ημερομίσθιο ανειδίκευτου εργάτη (38,34€ για το 2005), εφόσον δεν εργάζεται ή δεν είναι συνταξιούχος ασφαλιστικού οργανισμού ή ΝΠΔΔ ή του Δημοσίου.

β) για τα παιδιά, κατά 20% για το πρώτο, 15% για το δεύτερο και 10% για το τρίτο, εφόσον είναι άγαμα και δεν έχουν συμπληρώσει το 18^ο έτος της ηλικίας τους ή το 24^ο αν σπουδάζουν και δεν ασκούν επάγγελμα ή δεν λαμβάνει για τα παιδιά προσαύξηση ο άλλος σύζυγος, αν είναι συνταξιούχος ή δεν λαμβάνουν τα ίδια σύνταξη από ασφαλιστικό οργανισμό ή ΝΠΔΔ ή το Δημόσιο.

- Αν το παιδί, πριν τη συμπλήρωση του 18ου έτους της ηλικίας του ή του 24^{ου} έτους αν σπουδάζει, είναι ανίκανο για κάθε βιοποριστική εργασία, η προσαύξηση της σύνταξης συνεχίζεται όσο είναι ανίκανο, έστω και αν στο μεταξύ συνάψει γάμο.
- Οι προσαυξήσεις που χορηγούνται για τα παιδιά δεν μπορεί να υπολογιστούν σε τμήμα σύνταξης ανώτερο του 25πλάσιου του τεκμαρτού ημερομισθίου της δέκατης ασφαλιστικής κλάσης. (763,25€ για το 2005)

(ii) ΤΑΜΕΙΑ ΤΥΠΟΥ¹⁵

Στα ταμεία αυτά, δε χορηγείται οικογενειακό επίδομα.

¹⁵ Ταμείο Ασφάλισης Ιδιοκτητών Συντακτών και Υπαλλήλων Τύπου (ΤΑΙΣΥΤ), Ταμείο Συντάξεων Προσωπικού Εφημερίδων Αθηνών Θεσσαλονίκης ΤΣΠΕΑΘ), Ταμείο Ασφάλισης Τεχνικών Τύπου Αθηνών (ΤΑΤΤΑ), Ταμείο Συντάξεων Εφημεριδοπωλών και Υπαλλήλων Πρακτορείων Αθηνών (ΤΣΕΥΠ), Ταμείο Συντάξεων Εφημεριδοπωλών και Υπαλλήλων Πρακτορείων Θεσσαλονίκης (ΤΣΕΥΠΘ)

	(iii) ΕΙΔΙΚΑ ΤΑΜΕΙΑ	
a.	ΤΣΕΑΠΓΣΟ¹⁶	Στα ταμείο αυτό, δε χορηγείται οικογενειακό επίδομα.
b.	ΤΑΠΑΕΕ¹⁷	<p>Οι συντάξεις που χορηγούνται από το ταμείο προσαυξάνονται:</p> <p>α) για τη σύζυγο 10%, εφόσον δεν ασκεί κάποιο επάγγελμα ή δεν είναι συνταξιούχος ασφαλιστικού οργανισμού ή του Δημοσίου, καθώς και για τον ανάπηρο και άπορο σύζυγο.</p> <p>β) για κάθε παιδί 5%, εφόσον συντηρούνται κυρίως από το συνταξιούχο, δεν ασκούν κάποιο επάγγελμα ή δεν λαμβάνει γι' αυτά προσαύξηση ο άλλος σύζυγος αν είναι συνταξιούχος ασφαλιστικού οργανισμού κύριας ασφάλισης ή του Δημοσίου και δεν έχουν υπερβεί τα όρια ηλικίας που προβλέπονται.</p> <p><u>Όρια ηλικίας παιδιών</u></p> <ul style="list-style-type: none"> Είναι το 18^ο έτος ή το 24^ο έτος σε περίπτωση συνέχισης των σπουδών τους σε ανώτερα ή ανώτατα εκπαιδευτικά ιδρύματα, εφόσον δεν ασκούν επάγγελμα ή δεν λαμβάνουν σύνταξη από δική τους εργασία. Τα παραπάνω όρια ηλικίας δεν ισχύουν προκειμένου για παιδιά, που είναι ανίκανα για κάθε βιοποριστική εργασία, εφόσον η ανικανότητά τους επήλθε πριν από τη συμπλήρωση των προαναφερόμενων ορίων ηλικίας.
c.	ΤΑΠΟΤΕ¹⁸	<p>Στους συνταξιούχους χορηγείται οικογενειακό επίδομα:</p> <p>α) για τη σύζυγο 10%,</p> <p>β) για τα παιδιά 5%, εφόσον πληρούν τις προϋποθέσεις και δεν έχουν υπερβεί τα όρια ηλικίας που προβλέπονται (βλ. ΤΑΠΑΕΕ).</p> <p>Αν δεν υπάρχει σύζυγος, η προσαύξηση για το πρώτο παιδί είναι 10%.</p>
d.	ΟΑΠ-ΔΕΗ¹⁹	<p>Στους συνταξιούχους χορηγείται οικογενειακό επίδομα:</p> <p>α) για τη σύζυγο 10%,</p> <p>β) για τα παιδιά 5%, εφόσον πληρούν τις προϋποθέσεις και δεν έχουν υπερβεί τα όρια ηλικίας που προβλέπονται (βλ. ΤΑΠΑΕΕ).</p> <p>Το ποσό του οικογενειακού επιδόματος δεν μπορεί να υπολείπεται για τη σύζυγο του 1/20 και για κάθε παιδί του 1/25 του βασικού μισθού του 7^{ου} κλιμακίου της ΔΕΗ.</p>
e.	ΤΣΠ-ΗΣΑΠ²⁰	Στο ταμείο αυτό, δε χορηγείται οικογενειακό επίδομα.

¹⁶ Ταμείο Συντάξεων και Επικουρικής Ασφάλισης Προσωπικού Γεωργικών Συνεταιριστικών Οργανώσεων

¹⁷ Ταμείο Ασφαλίσεων Προσωπικού της Ασφαλιστικής Εταιρείας «Η ΕΘΝΙΚΗ»

¹⁸ Ταμείο Ασφαλίσεων Προσωπικού ΟΤΕ

¹⁹ Οργανισμός Ασφαλίσεων Προσωπικού ΔΕΗ

²⁰ Ταμείο Συντάξεων Προσωπικού Ελληνικών Ηλεκτρικών Σιδηροδρόμων

f.	ΤΣΠ-ΕΤΕ ²¹ ΤΣΠ-ΤΕ ²² ΤΣΠ-ΑΤΕ ²³ ΤΑΠ-ΕΤΒΑ ²⁴	<p>Στους συνταξιούχους των ταμείων αυτών χορηγείται οικογενειακό επίδομα:</p> <p>α) για τη σύζυγο 10%.</p> <p>Σε περίπτωση που λυθεί ο γάμος, το επίδομα διακόπτεται εκτός εάν υπάρχει άγαμο παιδί ή παιδί που σπουδάζει και εφόσον δεν έχει υπερβεί τα όρια ηλικίας που προβλέπονται αντίστοιχα ανά ταμείο.</p> <p>β) για τα παιδιά 5%, εφόσον εφόσον πληρούν τις προϋποθέσεις και δεν έχουν υπερβεί τα όρια ηλικίας που προβλέπονται αντίστοιχα ανά ταμείο (βλ. ΤΑΠΑΕΕ).</p>
(iv) ΑΝΕΞΑΡΤΗΤΟΙ ΕΠΑΓΓΕΛΜΑΤΙΕΣ ²⁵	<p>Στα ταμεία αυτά δε χορηγείται οικογενειακό επίδομα</p>	

²¹ Ταμείο Συντάξεων Προσωπικού Εθνικής Τράπεζας Ελλάδος

²² Ταμείο Συντάξεων Προσωπικού Τραπέζης Ελλάδος

²³ Ταμείο Συντάξεων Προσωπικού και Πρόνοιας Προσωπικού Αγροτικής Τράπεζας Ελλάδος

²⁴ Ταμείο Ασφαλίσεως Προσωπικού ΕΤΒΑ

²⁵ Ταμείο Συντάξεων και Αυτασφαλίσεως Υγειονομικών (ΤΣΑΥ), Ταμείο Συντάξεων Μηχανικών Εργοληπτών Δημοσίων Έργων (ΤΣΜΕΔΕ), Ταμείο Συντάξεων Νομικών

(v) ΕΛΕΥΘΕΡΟΙ ΕΠΑΓΓΕΛΜΑΤΙΕΣ

a.	ΤΕΒΕ ²⁶	Στα ταμείο αυτό, δε χορηγείται οικογενειακό επίδομα.
b.	ΤΑΕ ²⁷	Στα ταμείο αυτό, δε χορηγείται οικογενειακό επίδομα.
c.	ΤΣΑ ²⁸	<p>Το ποσό της βασικής μηνιαίας σύνταξης προσαυξάνεται:</p> <p>α) για τη σύζυγο 10%, εφόσον δεν ασκεί κάποιο επάγγελμα ή δεν είναι συνταξιούχος ασφαλιστικού οργανισμού ή ΝΠΔΔ ή του Δημοσίου, ούτε λαμβάνει επίδομα από άλλη πηγή.</p> <p>β) για κάθε παιδί 5%, μέχρι τη συμπλήρωση του 18^{ου} έτους της ηλικίας του ή του 24^{ου} εφόσον εξακολουθεί τις σπουδές του σε αναγνωρισμένες από το κράτος ανώτατες, ανώτερες ή μέσες σχολές εκπαίδευσης της ημεδαπής ή της αλλοδαπής, με την προϋπόθεση ότι είναι άγαμο, δεν εργάζεται ή δεν ασκεί κάποιο επάγγελμα ή δεν παίρνει γι' αυτό προσαύξηση ή επίδομα από οποιαδήποτε πηγή το ίδιο ή κάποιος από τους γονείς του.</p>
d.	ΤΑΝΠΥ ²⁹	<p>Το ποσό της σύνταξης λόγω αναπηρίας και γήρατος προσαυξάνεται:</p> <p>α) για τη σύζυγο, με ποσό ίσο με 1,5 ημερομίσθιο ανειδίκευτου εργάτη (38,34€ για το 2005), εφόσον δεν εργάζεται ή δεν είναι συνταξιούχος ασφαλιστικού οργανισμού ή ΝΠΔΔ ή του Δημοσίου.</p> <p>β) για τα παιδιά, κατά 20% για το πρώτο, 15% για το δεύτερο και 10% για το τρίτο και άνω, εφόσον είναι άγαμο και δεν έχουν συμπληρώσει το 18^ο έτος της ηλικίας τους ή το 24^ο, αν σπουδάζουν, και δεν ασκούν επάγγελμα ή δεν λαμβάνει για τα παιδιά προσαύξηση ο άλλος σύζυγος, αν είναι συνταξιούχος ή δεν λαμβάνουν τα ίδια σύνταξη από ασφαλιστικό οργανισμό ή ΝΠΔΔ ή το Δημόσιο.</p> <ul style="list-style-type: none"> • Αν το παιδί, πριν τη συμπλήρωση του 18ου έτους της ηλικίας του ή του 24^{ου} έτους αν σπουδάζει, είναι ανίκανο για κάθε βιοποριστική εργασία, η προσαύξηση της σύνταξης συνεχίζεται όσο είναι ανίκανο, έστω και αν στο μεταξύ συνάψει γάμο. • Οι προσαυξήσεις που χορηγούνται για τα παιδιά δεν μπορεί να υπολογιστούν σε τμήμα σύνταξης ανώτερο του 25πλάσιου του τεκμαρτού ημερομισθίου της δέκατης ασφαλιστικής κλάσης του Ι.Κ.Α.-Ε.Τ.Α.Μ. (763,25€ για το 2005).

²⁶ Ταμείο Ασφαλίσεων Επαγγελματιών και Βιοτεχνών Ελλάδος

²⁷ Ταμείο Ασφαλίσεως Εμπόρων

²⁸ Ταμείο Συντάξεων Αυτοκινητιστών

²⁹ Ταμείο Ασφαλίσεως Ναυτικών Πρακτόρων και Υπαλλήλων

(vi) ΟΓΑ	
Προνοιακές Συντάξεις ΟΓΑ	<p>Στους συνταξιούχους προνοιακής σύνταξης του ΟΓΑ που λαμβάνουν μόνο τη σύνταξη αυτή και έχουν συνταξιοδοτηθεί μέχρι το 2002, οι προσαυξήσεις λόγω οικογενειακών βαρών ακολουθούν το ποσοστό αύξησης της βασικής σύνταξης (6% για το 2005 δηλαδή 3,10€ για σύζυγο και 6,20€ για παιδί).</p>
Κλάδος Κύριας Ασφάλισης Αγροτών	<ul style="list-style-type: none"> • Το ποσό της σύνταξης προσαυξάνεται για τη μη συνταξιοδοτούμενη σύζυγο από οποιαδήποτε πηγή συμπεριλαμβανομένου και του ΟΓΑ ή τη μη εργαζόμενη σύζυγο σε άλλη εργασία πλην της υπαγόμενης στην ασφάλιση του ΟΓΑ, που ισούται με ποσοστό 10% επί του ποσού της πρώτης ασφαλιστικής κατηγορίας. • Επίσης το ποσό της σύνταξης προσαυξάνεται με επίδομα τέκνων που ισούται με ποσοστό επί του ποσού της πρώτης ασφαλιστικής κατηγορίας (369,76€ το 2005), 8% για το πρώτο παιδί, 10% για το δεύτερο, 12% για το τρίτο και άνω παιδί, εφόσον είναι άγαμα και ανήλικα και δεν εργάζονται ή είναι ανίκανα για κάθε βιοποριστική εργασία και δεν λαμβάνουν σύνταξη από οποιαδήποτε πηγή περιλαμβανομένου και του ΟΓΑ ή του Κλάδου. Η προσαύξηση αυτή παρατείνεται μέχρι του 24ου έτους της ηλικίας εφόσον φοιτούν σε ανώτερες ή ανώτατες αναγνωρισμένες σχολές του εσωτερικού ή του εξωτερικού. • Εφόσον ο έτερος των γονέων είναι συνταξιούχος του ΟΓΑ ή του Κλάδου, η προσαύξηση χορηγείται κατ' επιλογή τους στον έναν των συζύγων.

B. ΝΕΟΙ ΑΣΦΑΛΙΣΜΕΝΟΙ**ΙΚΑ-ΕΤΑΜ,****ΤΑΜΕΙΑ ΤΥΠΟΥ,****ΕΙΔΙΚΑ ΤΑΜΕΙΑ****ΤΑΜΕΙΑ ΑΝΕΞΑΡΤΗΤΩΝ &****ΕΛΕΥΘΕΡΩΝ ΕΠΑΓΓΕΛΜΑΤΙΩΝ****Προσαύξηση λόγω συζύγου:**

Στις συντάξεις των νέων ασφαλισμένων δεν προβλέπεται προσαύξηση για τον/τη σύζυγο

Προσαύξηση λόγω τέκνων

- Η βασική σύνταξη προσαυξάνεται ανάλογα με τον αριθμό των τέκνων³⁰. Το ποσό της προσαύξησης υπολογίζεται σαν ποσοστό του 50% του κατά το έτος 1991 μέσου μηνιαίου κατά κεφαλήν ΑΕΠ, όπως αυτό εκάστοτε αναπροσαρμόζεται (305,08€ για το 2005). Τα ποσοστά αυτά είναι: 8% για το πρώτο παιδί, 10% για το δεύτερο και 12% για το τρίτο και άνω παιδιά
- Αν και ο έτερος γονέας είναι συνταξιούχος του αυτού ή άλλου φορέα κοινωνικής ασφάλισης ή του Δημοσίου, η προσαύξηση των τέκνων χορηγείται μόνο στον έναν από τους συζύγους με επιλογή τους. Αν δεν υποβληθεί δήλωση επιλογής, τότε το επίδομα καταβάλλεται και στους δύο συζύγους κατά το ήμισυ, δηλαδή ο κάθε σύζυγος λαμβάνει το 50% της προσαύξησης.

ΟΓΑ**ΠΡΟΝΟΙΑΚΕΣ ΣΥΝΤΑΞΕΙΣ ΟΓΑ**

Όμοια με παλαιούς ασφαλισμένους

**ΚΛΑΔΟΣ ΚΥΡΙΑΣ ΑΣΦΑΛΙΣΗΣ
ΑΓΡΟΤΩΝ**

Όμοια με παλαιούς ασφαλισμένους

³⁰ Τέκνα θεωρούνται τα προστατευόμενα μέλη εφόσον είναι άγαμα και ανήλικα, δηλαδή δεν έχουν συμπληρώσει το 18^ο έτος ηλικίας και δεν εργάζονται ή είναι ανίκανα για κάθε βιοποριστική εργασία και δεν λαμβάνουν σύνταξη από οποιοδήποτε ασφαλιστικό οργανισμό ή το Δημόσιο. Η κατά τα ανωτέρω προσαύξηση παρατείνεται μέχρι του 24^{ου} έτους της ηλικίας εφόσον τα παιδιά φοιτούν σε ανώτερες ή ανώτατες αναγνωρισμένες σχολές του εσωτερικού ή του εξωτερικού.

3. ΕΠΙΔΟΜΑ ΑΠΟΛΥΤΟΥ ΑΝΑΠΗΡΙΑΣ – ΕΠΙΔΟΜΑ ΤΥΦΛΟΤΗΤΑΣ

A. ΠΑΛΑΙΟΙ ΑΣΦΑΛΙΣΜΕΝΟΙ

(του ΙΚΑ-ΕΤΑΜ, των Ταμείων Τύπου, των Ειδικών Ταμείων και των ταμείων των Ανεξαρτήτων και Ελευθέρων Επαγγελματιών)

- Το ποσό της βασικής σύνταξης λόγω αναπηρίας προσαυξάνεται κατά 50%, εφόσον ο ανάπηρος βρίσκεται διαρκώς σε κατάσταση που απαιτεί συνεχή επίβλεψη, περιποίηση και συμπαράσταση άλλου προσώπου (απόλυτη αναπηρία).
- Με τις ίδιες προϋποθέσεις προσαυξάνεται κατά 50% και το ποσό της σύνταξης των μελών της οικογένειας αποβιώσαντος ασφαλισμένου ή συνταξιούχου χωρίς τη μείωση του ποσού της σύνταξης των άλλων συνδικαιούχων μελών οικογενείας.
- Κατ' εξαίρεση, η προσαύξηση 50% χορηγείται και στις συντάξεις λόγω γήρατος, εφόσον ο συνταξιούχος είναι τυφλός (επίδομα τυφλότητας).

Το ποσό του επιδόματος απόλυτης αναπηρίας δεν μπορεί να είναι μεγαλύτερο από το 20πλάσιο του ημερομισθίου του ανειδίκευτου εργάτη(511,20€ για το 2005).

Ειδικότερα για το ΙΚΑ – ΕΤΑΜ:

- Το επίδομα απόλυτης αναπηρίας δεν μπορεί να υπολογισθεί σε ποσό σύνταξης ανώτερο του 25πλάσιου του τεκμαρτού ημερομισθίου της δέκατης ασφαλιστικής κλάσης (763,25€ για το 2005). Προκειμένου για συνταξιούχους που παίρνουν δύο συντάξεις από το Ι.Κ.Α.-Ε.Τ.Α.Μ., η προσαύξηση για απόλυτη αναπηρία χορηγείται μόνο στο βασικό ποσό της σύνταξης που είναι συμφερότερη για τους συνταξιούχους.
- Το επίδομα απόλυτης αναπηρίας δεν χορηγείται όταν ο συνταξιούχος νοσηλεύεται κατά τρόπο διαρκή σε οποιοδήποτε θεραπευτήριο με δαπάνη του Ι.Κ.Α.-Ε.Τ.Α.Μ..

B. ΝΕΟΙ ΑΣΦΑΛΙΣΜΕΝΟΙ

(του ΙΚΑ-ΕΤΑΜ, των Ταμείων Τύπου, των Ειδικών Ταμείων και των ταμείων των Ανεξαρτήτων και Ελευθέρων Επαγγελματιών)

Προσαύξηση λόγω απόλυτης αναπηρίας και τυφλότητας

- Προκειμένου περί συνταξιούχων λόγω απόλυτου αναπηρίας ή συνταξιούχων λόγω γήρατος τυφλών και από τους δύο οφθαλμούς, εφόσον αυτοί τελούν διαρκώς σε κατάσταση η οποία απαιτεί συνεχή επίβλεψη, συμπαράσταση και περιποίηση άλλου προσώπου, το ποσό της βασικής σύνταξης προσαυξάνεται κατά 25% του κατά το έτος 1991 μέσου μηνιαίου κατά κεφαλήν ΑΕΠ, αναπροσαρμοσμένου κάθε φορά με το ποσοστό αυξήσεων των συντάξεων των δημοσίων υπαλλήλων(152,54€ για το 2005).

ΟΓΑ

<p><u>ΠΡΟΝΟΙΑΚΕΣ ΣΥΝΤΑΞΕΙΣ ΟΓΑ</u></p>	<ul style="list-style-type: none"> • Εφόσον ο συνταξιούχος έχει ποσοστό αναπηρίας 100% διαρκώς και εφ' όρου ζωής και βρίσκεται σε κατάσταση που απαιτεί συνεχή επίβλεψη, περιποίηση και συμπαράσταση άλλου προσώπου (απόλυτη αναπηρία), το ποσό της μηνιαίας σύνταξης αναπηρίας προσαυξάνεται κατά ποσό ίσο με το ποσό του επιδόματος που καταβάλλεται κάθε φορά στους τετραπληγικούς παραπληγικούς, το οποίο είναι ίσο με το 20πλάσιο του ημερομισθίου του ανειδίκευτου εργάτη. (511,20€ για το 2005). • Το ποσό της προσαύξησης λόγω απόλυτης αναπηρίας μειώνεται στο μισό όταν ο συνταξιούχος περιθάλπεται με δαπάνες του ΟΓΑ ή του Δημοσίου σε άσυλο ανιάτων ή ίδρυμα ασυλικού ή προνοιακού χαρακτήρα ή νοσηλεύεται σε ψυχιατρείο. • Το μηνιαίο ποσό της σύνταξης λόγω γήρατος εφόσον ο συνταξιούχος είναι τυφλός προσαυξάνεται κατά ποσό ίσο προς το μεγαλύτερο ποσό σύνταξης που καταβάλλει ο ΟΓΑ κάθε φορά στους συνταξιούχους του (επίδομα τυφλότητας).
<p><u>ΚΛΑΔΟΣ ΚΥΡΙΑΣ ΑΣΦΑΛΙΣΗΣ ΑΓΡΟΤΩΝ</u></p>	<ul style="list-style-type: none"> • Το ποσό της σύνταξης λόγω αναπηρίας προσαυξάνεται εφόσον ο ανάπηρος βρίσκεται διαρκώς σε κατάσταση που απαιτεί συνεχή επίβλεψη, περιποίηση και συμπαράσταση άλλου προσώπου (απόλυτη αναπηρία). • Το ποσό της προσαύξησης δεν μπορεί να είναι κατώτερο του ποσού που αντιστοιχεί σε 25 έτη ασφάλισης στην πρώτη ασφαλιστική κατηγορία και καταβάλλεται μόνο αν ο συνταξιούχος δεν έχει δικαιωθεί την προσαύξηση που χορηγείται στους συνταξιούχους αναπηρίας του ΟΓΑ.

4. ΕΞΩΙΔΡΥΜΑΤΙΚΟ ΕΠΙΔΟΜΑ

- Οι ασφαλισμένοι των φορέων κοινωνικής ασφάλισης αρμοδιότητας Υπουργείου Απασχόλησης και Κοινωνικής Προστασίας, οι οποίοι κρίνονται από Ειδική Επιτροπή ότι πάσχουν από τετραπληγία- παραπληγία με ποσοστό ιατρικής αναπηρίας 67% και άνω, δικαιούνται μηνιαίου εξωιδρυματικού επιδόματος.
- Το ίδιο επίδομα δικαιούνται και τα μέλη της οικογένειας των ασφαλισμένων τα οποία πάσχουν από την ίδια ασθένεια.
- Με το άρθρο 5, παρ.2 του ν.3232/04 (ΦΕΚ48 Α'), η καταβολή του εξωιδρυματικού επιδόματος επεκτάθηκε σε νέες κατηγορίες. Ειδικότερα, επεκτάθηκε και στους ασφαλισμένους και συνταξιούχους, καθώς και στα μέλη οικογένειάς τους που:

α) πάσχουν από μυασθένεια-μυοπάθεια με ποσοστό αναπηρίας τουλάχιστον 67%,

β) έχουν ακρωτηριασμό και στα τέσσερα άκρα, υπό προϋποθέσεις όταν έχουν ακρωτηριασμό δύο άκρων,

γ) έχουν φωκομέλεια που επιφέρει τον ίδιο βαθμό κινητικής αναπηρίας με την περίπτωση (β)

δ) πάσχουν από σκλήρυνση κατά πλάκας που επιφέρει τετραπληγία-παραπληγία, με ποσοστό αναπηρίας 67% και άνω

ε) έχουν πλήρη ακρωτηριασμό του ενός (άνω ή κάτω) άκρου με ποσοστό αναπηρίας 67% και άνω και δεν επιδέχεται εφαρμογής τεχνητού μέλους.

Το ύψος του επιδόματος στην περίπτωση αυτή καθορίζεται στο 10πλάσιο του κατώτατου ημερομισθίου ανειδίκευτου εργάτη όπως ισχύει κάθε φορά.

I. Προϋποθέσεις χορήγησης και ύψος επιδόματος στους ασφαλισμένους σε φορείς κύριας ασφάλισης μισθωτών (ΙΚΑ-ΕΤΑΜ, Ταμεία Τύπου, Ειδικά Ταμεία)

Το επίδομα δικαιούνται οι ασφαλισμένοι εφόσον πληρούνται διαζευκτικά οι παρακάτω προϋποθέσεις:

α) Οι ασφαλισμένοι να πληρούν τις προϋποθέσεις της παρ.1 του άρθρου 31 του α.ν.1846/51 και να έχουν πραγματοποιήσει 350 τουλάχιστον ημέρες εργασίας στην ασφάλιση κατά τα 4 τελευταία έτη τα αμέσως προηγούμενα εκείνου κατά το οποίο έγιναν ανίκανοι, ή

β) Πραγματοποίησαν 1000 ημέρες εργασίας στην ασφάλιση συνολικά.

Το ποσό του εξωιδρυματικού επιδόματος ισούται με το 20πλάσιο του ημερομισθίου του ανειδίκευτου εργάτη όπως κάθε φορά ισχύει (511,20 € για το 2005).

- Στους συνταξιούχους που δικαιούνται επίδομα απολύτου αναπηρίας και το καταβαλλόμενο σε αυτούς ποσό από την αιτία αυτή υπολείπεται του ανωτάτου ορίου του 20πλάσιου του κατώτατου ημερομισθίου του ανειδίκευτου εργάτη όπως ισχύει κάθε φορά, καταβάλλεται συμπληρωματικό ποσό μέχρι να συμπληρωθεί το ποσό που είναι ίσο με το 20πλάσιο του ημερομισθίου του ανειδίκευτου εργάτη.
- Δεν χορηγείται σε συνταξιούχο προσαύξηση για μέλος της οικογένειάς του που παίρνει το επίδομα.
- Οι συνταξιούχοι που παίρνουν και το εξωιδρυματικό επίδομα πρέπει να θεωρούνται διπλοσυνταξιούχοι.

II. Προϋποθέσεις χορήγησης του επιδόματος στους ασφαλισμένους σε ταμεία Ελευθέρων Επαγγελματιών

Το επίδομα δικαιούνται οι ασφαλισμένοι εφόσον πληρούν αθροιστικά τις παρακάτω προϋποθέσεις:

α) Να έχουν πραγματοποιήσει στο ταμείο τουλάχιστον 40 μήνες ασφάλισης.

β) Να έχουν αποκτήσει ασφαλιστική ικανότητα για τις παροχές ασθενείας κατά το χρόνο κατά τον οποίο έγιναν ανίκανοι.

- Οι συνταξιούχοι γήρατος, αναπηρίας και θανάτου εφόσον παίρνουν επίδομα απολύτου αναπηρίας μικρότερο από το εξωιδρυματικό επίδομα δικαιούνται της διαφοράς.

- Το παραπάνω επίδομα δικαιούνται και τα μέλη της οικογένειας των ασφαλισμένων που πληρούν τις προαναφερόμενες προϋποθέσεις και των συνταξιούχων του ταμείου λόγω γήρατος και αναπηρίας, τα προστατευόμενα από αυτούς κατά τις διατάξεις του κανονισμού παροχών κλάδου ασθένειας ΤΕΒΕ.

Ύψος επιδόματος στους ασφαλισμένους σε ταμεία Ελευθέρων Επαγγελματιών

<u>ΤΕΒΕ</u>	Το εξωιδρυματικό επίδομα ισούται με το κατώτατο όριο σύνταξης λόγω γήρατος που ισχύει κάθε φορά προσαυξημένο κατά 50%.
<u>ΤΑΕ</u>	Το εξωιδρυματικό επίδομα ισούται με το κατώτατο όριο σύνταξης λόγω γήρατος που ισχύει κάθε φορά προσαυξημένο κατά 50%.
<u>ΤΣΑ</u>	Το εξωιδρυματικό επίδομα ισούται με το 20πλάσιο του Ημερομισθίου Ανεπίδικετου Εργάτη (511,20€ για το 2005), εκτός από τις περιπτώσεις ακρωτηριασμού ενός κάτω ή πάνω άκρου με ποσοστό αναπηρίας άνω του 67%, όπου ισούται με το 10πλάσιο αυτού (255,60€ για το 2005)

III. Προϋποθέσεις χορήγησης και ύψος επιδόματος στους ασφαλισμένους σε ταμεία Ανεξάρτητων Επαγγελματιών

ΤΣΜΕΔΕ

- Το εξωιδρυματικό επίδομα ισούται με το κατώτατο όριο σύνταξης λόγω γήρατος που ισχύει κάθε φορά προσαυξημένο κατά 50%.

Το επίδομα δικαιούνται οι ασφαλισμένοι εφόσον πληρούν αθροιστικά τις παρακάτω προϋποθέσεις:

α) Να έχουν πραγματοποιήσει στο ταμείο τουλάχιστον 40 μήνες ασφάλισης.

β) Να είναι ασφαλισμένοι για περίθαλψη στον κλάδο υγείας τεχνικών κατά το χρόνο κατά τον οποίο έχουν καταστεί ανίκανοι.

- Επί συνταξιούχων γήρατος, αναπηρίας και θανάτου εφόσον δεν λαμβάνουν για οποιαδήποτε αιτία επίδομα απολύτου αναπηρίας.
- Σε περίπτωση που αυτοί λαμβάνουν επίδομα απολύτου αναπηρίας μικρότερο του εξωιδρυματικού επιδόματος δικαιούνται της διαφοράς.
- Το παραπάνω επίδομα δικαιούνται και τα μέλη της οικογένειας των ασφαλισμένων που πληρούν τις προαναφερόμενες προϋποθέσεις και των συνταξιούχων του ταμείου λόγω γήρατος και αναπηρίας, τα προστατευόμενα από αυτούς κατά τις ισχύουσες διατάξεις του κανονισμού του κλάδου υγείας τεχνικών.

ΤΑΜΕΙΟ ΝΟΜΙΚΩΝ

Εξωιδρυματικό επίδομα ισούται με το διπλάσιο του ποσού των κατωτάτων ορίων σύνταξης γήρατος αναπηρίας που χορηγεί κάθε φορά το ταμείο με την προϋπόθεση ότι το ύψος του δεν θα υπερβαίνει το 20πλάσιο του ημερομισθίου του ανειδίκευτου εργάτη όπως αυτό διαμορφώνεται κάθε φορά.

Το επίδομα δικαιούνται οι ασφαλισμένοι εφόσον πληρούν τις εξής προϋποθέσεις:

α) Έχουν πραγματοποιήσει στο Ταμείο Νομικών τουλάχιστον 40 μήνες ασφάλισης.

β) Κρίνονται ανίκανοι για κάθε βιοποριστική εργασία από τις αρμόδιες επιτροπές του Ι.Κ.Α.-Ε.Τ.Α.Μ..

γ) Δεν λαμβάνουν προσαύξηση λόγω απόλυτης αναπηρίας.

- Το επίδομα δικαιούνται και τα μέλη οικογενείας ασφαλι συνταξιούχων του Ταμείου Νομικών που πάσχουν από την εφόσον συγκεντρώνουν τις προϋποθέσεις που ορίζονται παρ β) και γ) και εφόσον επιπλέον το άμεσα ασφαλισμένο μέλος προϋπόθεση του α).

IV. Προϋποθέσεις χορήγησης και ύψος επιδόματος στους ασφαλισμένους στον ΟΓΑ

Το εξωϊδρυματικό επίδομα ισούται με το 20πλάσιο του Ημερομισθίου Ανεvidικευτου Εργάτη, σύμφωνα τις γενικές διατάξεις

5. ΠΡΟΣΑΥΞΗΣΗ ΤΗΣ ΣΥΝΤΑΞΗΣ ΠΕΡΑΝ ΤΗΣ 35ΕΤΙΑΣ Ή ΛΟΓΩ ΧΡΟΝΟΥ ΑΣΦΑΛΙΣΗΣ**A. ΝΕΟΙ ΑΣΦΑΛΙΣΜΕΝΟΙ****Προσαύξηση σύνταξης πέραν της 35ετίας**

Ι.Κ.Α.-Ε.Τ.Α.Μ., Ειδικά Ταμεία Κύριας Ασφάλισης Μισθωτών, Ταμεία Τύπου και Φορείς κύριας ασφάλισης ανεξάρτητων και ελευθέρων επαγγελματιών.

- Για κάθε έτος ή 300 ημέρες ασφάλισης πέραν των 35 ετών ή 10.500 ημερών ασφάλισης που πραγματοποιούνται μετά το 65^ο έτος και μέχρι το 67^ο έτος της ηλικίας, το ποσοστό υπολογισμού της σύνταξης λόγω γήρατος αυξάνεται από 2% σε 3%.
- Το κατά τα προηγούμενα εδάφια υπολογιζόμενο ποσό της μηνιαίας σύνταξης δεν μπορεί να υπερβαίνει το 4πλάσιο του κατά το έτος 1991 μέσου μηνιαίου κατά κεφαλήν ΑΕΠ αναπροσαρμοζόμενου με το εκάστοτε ποσοστό αύξησης των συντάξεων των δημοσίων υπαλλήλων (2.440,64€ για το 2005).

B. ΠΑΛΑΙΟΙ ΑΣΦΑΛΙΣΜΕΝΟΙ**I. Προσαύξηση σύνταξης πέραν της 35ετίας για τους μισθωτούς στα Ταμεία Τύπου και τα Ειδικά Ταμεία**

- Το ποσό της μηνιαίας σύνταξης για όσους μισθωτούς παραμένουν στην υπηρεσία μετά τη συμπλήρωση του 35^{ου} έτους ασφάλισης, αυξάνεται κατά 1/50 για κάθε έτος ή 300 ημέρες ασφάλισης πέραν του 35^{ου} έτους.
- Η πιο πάνω προσαύξηση μπορεί να χορηγείται και πέραν του ποσοστού του ανώτατου ορίου σύνταξης.
- Ανώτατο όριο σύνταξης: το ποσό της μηνιαίας σύνταξης λόγω γήρατος ή αναπηρίας για χρόνο ασφάλισης 35 ετών ή 10500 ημερών, δεν μπορεί να υπερβαίνει, χωρίς οικογενειακά επιδόματα, το 80% των μηνιαίων συντάξιμων αποδοχών ούτε το 4πλάσιο του κατά το έτος 1991 μέσου μηνιαίου κατά κεφαλήν ΑΕΠ αναπροσαρμοζόμενου με το εκάστοτε ποσοστό αύξησης των συντάξεων των δημοσίων υπαλλήλων (2.440,64€ για το 2005).
- Από την πιο πάνω ρύθμιση εξαιρούνται οι ασφαλισμένοι στο ΙΚΑ.

II. Προσαύξηση σύνταξης για τους Ανεξάρτητους Επαγγελματίες

<u>ΤΣΑΥ</u>	Το βασικό ποσό της μηνιαίας σύνταξης προσαυξάνεται κατά 6,43% για κάθε έτος ασφάλισης πέραν των 25 ετών και μέχρι τα 39 έτη.
<u>ΤΣΜΕΔΕ</u>	Κάθε χρόνος ασφάλισης πέραν της 35ετίας μέχρι τα 45 έτη προσαυξάνει τη σύνταξη κατά 1/35.

III. Προσαύξηση σύνταξης για τους Ελεύθερους Επαγγελματίες

<u>ΤΕΒΕ</u>	<p>Οι προσαυξήσεις στο βασικό ποσό σύνταξης γήρατος και αναπηρίας υπολογίζονται στο ποσό της μηνιαίας εισφοράς του Κλάδου Σύνταξης που ισχύει κάθε φορά, για τις ασφαλιστικές κατηγορίες στις οποίες είχε καταταγεί ο ασφαλισμένος στη διάρκεια του χρόνου ασφάλισής του.</p> <p>Οι προσαυξήσεις αυτές υπολογίζονται ως εξής:</p> <p>α) για τα πρώτα 30 έτη ασφάλισης, προσαύξηση 15% για κάθε έτος,</p> <p>β) από το 31^ο έτος ασφάλισης μέχρι και το 35^ο έτος, προσαύξηση 25% για κάθε έτος,</p> <p>γ) από το 36^ο έτος ασφάλισης και άνω, προσαύξηση 30% για κάθε έτος.</p>
<u>ΤΑΕ</u>	<ul style="list-style-type: none"> * Για έτη ασφάλισης στο ταμείο πέραν της 35ετίας, χορηγεί προσαύξηση στη σύνταξη ίση με 5% για κάθε επιπλέον έτος ασφάλισης. * Το πιο πάνω ποσοστό προσαύξησης ισχύει και για τη σύνταξη των συνταξιούχων του ταμείου που διέκοψαν την εμπορική τους απασχόληση μέχρι 31/7/1981.
<u>ΤΣΑ</u>	<ul style="list-style-type: none"> * Η βασική σύνταξη γήρατος και αναπηρίας προσαυξάνεται για κάθε επιπλέον έτος ασφάλισης από το 16^ο έτος, συμπεριλαμβανόμενο, και ύστερα κατά ποσοστό 3%.

6. ΛΟΙΠΕΣ ΠΡΟΣΑΥΞΗΣΕΙΣ

Προσαύξηση κατώτατου ορίου σύνταξης γήρατος λόγω χρόνου ασφάλισης

A. Για τους ασφαλισμένους του ΙΚΑ-ΕΤΑΜ, των Ταμείων Τύπου και των Ειδικών Ταμείων

- Στους ασφαλισμένους που καθίστανται συνταξιούχοι λόγω γήρατος, έχουν χρόνο ασφάλισης άνω των 4500 ημερών ή 15 ετών ασφάλισης και δικαιούνται τα κατώτατα όρια σύνταξης, χορηγείται προσαύξηση 1% για κάθε 300 ημέρες ή 1 έτος ασφάλισης επιπλέον των 4500 ημερών ή 15 ετών ασφάλισης, που υπολογίζεται επί των μηνιαίων συντάξιμων αποδοχών του άρθρου 28, παρ.1 του ν.2084/92.
- Η πιο πάνω προσαύξηση χορηγείται και σε ασφαλισμένους που συνταξιοδοτούνται λόγω γήρατος και η σύνταξη που δικαιούνται είναι μεγαλύτερη από τα κατώτατα όρια, εφόσον τα κατώτατα όρια σύνταξης και η προσαύξηση που τους αναλογεί σύμφωνα με τα ανωτέρω, υπερβαίνουν το ποσό σύνταξης που δικαιούνται βάσει των οργανικών διατάξεων.
- Στην πιο πάνω ρύθμιση δεν υπάγονται οι ασφαλισμένοι των ταμείων ελεύθερων και ανεξάρτητων επαγγελματιών.

B. ΑΝΕΞΑΡΤΗΤΟΙ ΕΠΑΓΓΕΛΜΑΤΙΕΣ

Ταμείο Συντάξεως και Αυτασφάλισεως Υγειονομικών (ΤΣΑΥ)

I. Προσαύξηση του ποσού της σύνταξης των μονοσυνταξιούχων του ταμείου

- Οι ασφαλισμένοι του ταμείου, εφόσον δεν υπάγονται στην ασφάλιση άλλου φορέα κύριας ασφάλισης ή στο Δημόσιο, δικαιούνται προσαύξησης του ποσού της σύνταξης που λαμβάνουν κάθε φορά από το ταμείο.
- Για την υπαγωγή στο καθεστώς των μονοσυνταξιούχων απαιτείται η υποβολή σχετικής αίτησης και για τη χορήγηση της προσαύξησης απαιτείται παραμονή στην ασφάλιση για τέσσερα έτη από την ημέρα την υπαγωγής, που αυξάνονται κατά ένα έτος για κάθε διετία από 1/1/1992 και μετά, μέχρι τη συμπλήρωση 15ετίας.
- Την πιο πάνω προσαύξηση, κατόπιν αιτήσεως, δικαιούνται και οι ασφαλισμένοι που υπάγονται ως έμμισθοι στην ασφάλιση άλλου φορέα κύριας ασφάλισης ή το Δημόσιο και διακόπτουν την ασφάλισή τους ή αποχωρούν από τη θέση τους χωρίς να θεμελιώνουν δικαίωμα σύνταξης ανεξάρτητα από το χρόνο υπαγωγής τους στην ασφάλιση του ταμείου. Τα πρόσωπα αυτά για να λάβουν την προσαύξηση, πρέπει να παραμείνουν στην ασφάλιση τουλάχιστον για πέντε έτη από την ημερομηνία υπαγωγής τους στο καθεστώς των μονοσυνταξιούχων του ταμείου.
- Οι υπαχθέντες στο καθεστώς των μονοσυνταξιούχων υγειονομικοί, των οποίων η αίτηση υποβλήθηκε μέχρι 31/12/1991, δεν υπάγονται στους πιο πάνω περιορισμούς.
- Οι περιορισμοί αυτοί δεν έχουν επίσης εφαρμογή στις περιπτώσεις απονομής σύνταξης λόγω θανάτου ή ανικανότητας, όταν ο ασφαλισμένος ανάπηρος ή ο αποβιώσας έχει συμπληρώσει διετία από την ημερομηνία υπαγωγής στο καθεστώς των μονοσυνταξιούχων.

Τα ποσοστά της προσαύξησης ορίζονται ως εξής:

- α) Των μονοσυνταξιούχων που συνταξιοδοτήθηκαν από την ίδρυση του ταμείου μέχρι 31/12/1981 σε 17,5%,
- β) Των μονοσυνταξιούχων που εξήλθαν το 1982 σε 45%,
- γ) Των μονοσυνταξιούχων που εξήλθαν το 1983 σε 47,5%,
- δ) Των μονοσυνταξιούχων που εξήλθαν το 1984 σε 47,5%,
- ε) Των μονοσυνταξιούχων που εξήλθαν το 1985 σε 50%

II. Χορήγηση μηνιαίου και εφάπαξ βοηθήματος στους ενδεείς ασφαλισμένους

- Στους ασφαλισμένους του ταμείου που είναι ενδεείς και ανίκανοι να κερδίζουν τα αναγκαία για την επιβίωσή τους από την άσκηση του επαγγέλματός τους, χορηγείται μηνιαίο βοήθημα ή εφάπαξ βοήθημα. Το βοήθημα αυτό χορηγείται και στα μέλη της οικογένειας του θανόντος ασφαλισμένου που δεν δικαιούνται σύνταξης.
- Το ποσό του μηνιαίου βοηθήματος τύπου σύνταξης είναι ίσο με τα $\frac{3}{4}$ του βασικού ποσού της κατώτατης σύνταξης λόγω γήρατος όπως κάθε φορά ισχύει.

ΝΕΟΙ ΑΣΦΑΛΙΣΜΕΝΟΙ

I. Προσαύξηση λόγω υπαγωγής στα βαρέα και ανθυγιεινά επαγγέλματα

Οι ασφαλισμένοι που υπήχθησαν στις διατάξεις περί βαρέων και ανθυγιεινών επαγγελμάτων των οικείων φορέων ή στις διατάξεις για τους απασχολούμενους σε υπόγειες στοές μεταλλείων λιγνιτωρυχείων ή σε υποθαλάσσιες εργασίες ή στις διατάξεις για τους απασχολούμενους σε ορυχεία, σταθμούς παραγωγής και δίκτυα της ΔΕΗ, ή στις διατάξεις περί ειδικών επαγγελμάτων της παρ.4 του άρθρου 24 του ν.2084/92 (οικοδόμοι, οδοκαθαριστές, ηθοποιοί, χορευτές) και δεν θεμελιώνουν δικαίωμα συνταξιοδότησης κατά τις ειδικές διατάξεις του νόμου αυτού, λόγω αλλαγής επαγγελματικής ειδικότητας ή άλλων λόγων, δικαιούνται προσαύξησης στο ποσό της βασικής σύνταξης που αναλογεί στα έτη ή τις ημέρες αυτές για τις οποίες καταβλήθηκαν οι πρόσθετες εισφορές (παρ.1 και 2 του άρθρου 23 του ν.2084/92), κατά ποσοστό 20%.

II. Προσαυξήσεις κατωτάτων ορίων σύνταξης λόγω τέκνων

- Τα κατώτατα όρια συντάξεων προσαυξάνονται κατά 5% για το πρώτο παιδί, 6% για το δεύτερο και 7% για το τρίτο και άνω, εφόσον είναι άγαμα και ανήλικα και δεν εργάζονται ή είναι ανίκανα για κάθε βιοποριστική εργασία και δεν λαμβάνουν σύνταξη από οποιοδήποτε ασφαλιστικό οργανισμό ή το Δημόσιο.
- Η προσαύξηση αυτή παρατείνεται μέχρι τη συμπλήρωση του 24^{ου} έτους της ηλικίας εφόσον τα παιδιά φοιτούν σε ανώτερες ή ανώτατες αναγνωρισμένες σχολές του εσωτερικού ή του εξωτερικού.
- Οι προσαυξήσεις αυτές ισχύουν για τους ασφαλισμένους του Ι.Κ.Α.-Ε.Τ.Α.Μ., των ειδικών ταμείων και των ταμείων τύπου.

Πίνακας 20

Οικονομικά Μεγέθη Ετησίως Αναπροσαρμοζόμενα	Ποσό σε Ευρώ, Για το 2005
Ημερομίσθιο Ανειδίκευτου Εργάτη	25,56€
Μέσο κατά Κεφαλήν Ακαθάριστο Εγχώριο Προϊόν 1991*	610,16€
1 ^η Ασφαλιστική Κλάση ΟΓΑ	369,76€
Τεκμαρτό Ημερομίσθιο 10 ^{ης} Ασφαλιστικής Κλάσης Ι.Κ.Α.-Ε.Τ.Α.Μ.	30,53€
Τακτικός Μισθός Εγγάμου σύμφωνα με Εθνική Γενική Συλλογική Σύμβαση Εργασίας 2002*	629,53€

Τα ποσά αυτά είναι αναπροσαρμοσμένα σύμφωνα με την κυβερνητική πολιτική, μέχρι και το 2005.

ΜΕΡΟΣ VI

ΜΕΙΩΣΗ ΤΟΥ ΠΟΣΟΥ ΤΗΣ ΣΥΝΤΑΞΗΣ ΛΟΓΩ ΠΡΩΡΗΣ ΣΥΝΤΑΞΙΟΔΟΤΗΣΗΣ –
ΧΟΡΗΓΗΣΗ ΜΕΙΩΜΕΝΗΣ ΣΥΝΤΑΞΗΣ

Ι.Κ.Α.-Ε.Τ.Α.Μ. και Ειδικά Ταμεία Ασφάλισης³¹	<ul style="list-style-type: none"> • Οι ασφαλισμένοι μισθωτοί που έχουν συμπληρώσει τον απαιτούμενο συντάξιμο χρόνο, από τον οποίο 750 ημέρες ή 2,5 έτη την τελευταία πριν την υποβολή της αίτησης συνταξιοδότησης 5ετία, δικαιούνται (σύμφωνα με την παρ. 6 του άρθ. 48 του ν. 2084/1992 όπως τροποποιήθηκε με τις διατάξεις της παρ. 12 του άρθ. 2 του ν. 3029/2002) σύνταξη γήρατος μειωμένη κατά το $\frac{1}{267}$ της μηνιαίας σύνταξης για κάθε μήνα που λείπει από το οριζόμενο όριο ηλικίας και μέχρι 60 το πολύ μήνες κατά περίπτωση, εφόσον έχουν συμπληρώσει οι άνδρες το 60ό έτος της ηλικίας τους και οι γυναίκες το 55ο. • Η μείωση αυτή δεν εφαρμόζεται για τους ασφαλισμένους που συνταξιοδοτούνται με τις διατάξεις της παρ. 4 του άρθ. 2 του ν. 3029/2002 (65ο έτος ηλικίας για τους άνδρες και 60ό έτος για τις γυναίκες με 15 έτη ασφάλισης)
ΟΑΕΕ³² ΤΑΜΕΙΟ ΝΟΜΙΚΩΝ ΤΣΑΥ ΤΣΜΕΔΕ	<p>Οι αυτοαπασχολούμενοι που ασφαλίστηκαν για πρώτη φορά από 1/1/1993 και μετά και έχουν συμπληρώσει τον απαιτούμενο συντάξιμο χρόνο, από τον οποίο 750 ημέρες ή 2,5 έτη την τελευταία πριν την υποβολή της αίτησης συνταξιοδότησης 5ετία, δικαιούνται (σύμφωνα με την παρ. 6 του άρθ. 48 του ν. 2084/1992) σύνταξη γήρατος μειωμένη κατά το $\frac{1}{200}$ της μηνιαίας σύνταξης για κάθε μήνα που λείπει από το οριζόμενο όριο ηλικίας και μέχρι 60 το πολύ μήνες κατά περίπτωση.</p>

³¹ ΤΑΠ-ΟΤΕ, ΟΑΠ-ΔΕΗ, ΤΣΠ-ΗΣΑΠ, ΤΣΠ-ΕΤΕ, ΤΣΠ-ΑΤΕ, ΤΣΠ-ΤΕ, ΤΑΠ-ΕΤΒΑ, ΤΣΕΑΠΓΣΟ, ΤΑΠΑΕ «Η ΕΘΝΙΚΗ»

³² ΤΕΒΕ, ΤΑΕ και ΤΣΑ

ΜΕΡΟΣ VII
ΚΑΤΩΤΑΤΑ ΟΡΙΑ ΣΥΝΤΑΞΕΩΝ

	ΚΑΤΩΤΑΤΑ ΟΡΙΑ ΙΚΑ - ΕΤΑΜ			ΚΑΤΩΤΑΤΑ ΟΡΙΑ ΙΚΑ - ΕΤΕΑΜ		
	2003	2004	2005	2003	2004	2005
ΓΗΡΑΤΟΣ	392,16	411,77	428,24	97,96	102,86	106,97
ΑΝΑΠΗΡΙΑΣ	392,16	411,77	428,24	97,96	102,86	106,97
ΘΑΝΑΤΟΥ	352,93	370,58	385,40	78,36	82,28	85,57

	ΚΑΤΩΤΑΤΑ ΟΡΙΑ ΤΕΒΕ ΠΑΛΑΙΩΝ ΑΣΦΑΛΙΣΜΕΝΩΝ ³³			ΚΑΤΩΤΑΤΑ ΟΡΙΑ ΤΕΒΕ ΝΕΩΝ ΑΣΦΑΛΙΣΜΕΝΩΝ ³⁴		
	2003	2004	2005	2003 ³⁵	2004	2005
ΓΗΡΑΤΟΣ	330,00	343,20	356,93	213,52	411,48	427,94
ΑΝΑΠΗΡΙΑΣ	330,00	343,20	356,93	213,52	411,48	427,94
ΘΑΝΑΤΟΥ	277,00	288,08	299,60	170,82	329,18	342,35

³³ Ασφαλισμένοι μέχρι 31.12.1992

³⁴ Ασφαλισμένοι από 1.1.1993 και ύστερα

³⁵ Η διαφορά στα ποσοστά σύνταξης του ΤΕΒΕ σε σχέση με τη σύνταξη του ΙΚΑ-ΕΤΑΜ για τους νέους ασφαλισμένους μεταξύ των ετών 2003 και 2004 οφείλεται στην αλλαγή του τρόπου υπολογισμού των Κατώτατων Ορίων στους φορείς των αυτοτελώς απασχολούμενων μετά από την ισχύ του άρθρου 16 του ν.3232/04 σύμφωνα με το οποίο το Κατώτατο Όριο, για τη σύνταξη γήρατος, ορίζεται στο 70% του κατώτατου μισθού εγγάμου με πλήρη απασχόληση με βάση τη Ε.Γ.Σ.Σ.Ε. έτους 2002, και αναπροσαρμόζεται κάθε φορά με το ποσοστό αύξησης των συντάξεων, σύμφωνα με την εκάστοτε καθοριζόμενη εισοδηματική πολιτική και τις εκδιδόμενες υπουργικές αποφάσεις.

ΜΕΡΟΣ VIII

ΠΛΗΘΟΣ ΔΙΚΑΙΟΥΧΩΝ ΚΑΤΩΤΑΤΗΣ ΣΥΝΤΑΞΗΣ

ΤΑΜΕΙΟ	ΠΛΗΘΟΣ ΔΙΚΑΙΟΥΧΩΝ ΚΑΤΩΤΑΤΩΝ ΟΡΙΩΝ ΣΥΝΤΑΞΗΣ			ΣΥΝΟΛΟ ΔΙΚΑΙΟΥΧΩΝ ΚΑΤΩΤΑΤΩΝ ΟΡΙΩΝ	ΣΥΝΟΛΟ ΣΥΝΤΑΞΙΟΥΧΩΝ	ΠΟΣΟΣΤΟ ΔΙΚΑΙΟΥΧΩΝ Κ.Ο. ΣΤΟ ΣΥΝΟΛΟ ΤΩΝ ΣΥΝΤΑΞΙΟΥΧΩΝ ΤΟΥ ΤΑΜΕΙΟΥ			
	ΓΗΡΑΤΟΣ	ΑΝΑΠΗΡΙΑΣ	ΘΑΝΑΤΟΥ			ΓΗΡΑΤΟΣ	ΑΝΑΠΗΡΙΑΣ	ΘΑΝΑΤΟΥ	ΣΥΝΟΛΟ
2003									
ΙΚΑ-ΕΤΑΜ	318.300	94.400	156.500	569.200	870.446	36,57	10,85	17,98	65,39
ΟΑΕΕ-ΤΕΒΕ	12.129	7.654	38.659	58.442	174.538	6,95	4,39	22,15	33,48
2004									
ΙΚΑ-ΕΤΑΜ	317.000	92.300	157.200	566.500	883.391	35,88	10,45	17,80	64,13
ΟΑΕΕ-ΤΕΒΕ	10.930	7.209	37.451	55.590	179.745	6,08	4,01	20,84	30,93

Συντομογραφίες

BEPG	Broad Economic Policy Guidelines Γενικές Κατευθυντήριες Γραμμές Οικονομικής Πολιτικής
EU-SILC	Community Statistics on Income and Living Conditions Κοινοτικές Στατιστικές για το Εισόδημα και τις Συνθήκες Διαβίωσης
Α.Ε.Π.	Ακαθάριστο Εθνικό Προϊόν
Α.Π.Δ.	Αναλυτική Περιοδική Δήλωση
Α.Μ.Κ.Α. - Ε.Μ.Α.Ε.Σ.	Αριθμός Μητρώου Κοινωνικής Ασφάλισης- Εθνικά Μητρώα Ασφαλισμένων Εργοδοτών και Συνταξιούχων
Γ.Γ.Κ.Α.	Γενική Γραμματεία Κοινωνικών Ασφαλίσεων
Γ.Σ.Ε.Ε.	Γενική Συνομοσπονδία Εργατών Ελλάδος
Δ.Τ.Κ.	Δείκτης Τιμών Καταναλωτή
ΔΕΗ	Δημόσια Επιχείρηση Ηλεκτρισμού
Δ.Ε.Κ.Ο.	Δημόσια Επιχείρηση Κοινής Ωφελείας
ΔΣΕ	Διεθνής Σύμβαση Εργασίας
ΔΕΚ	Δικαστήριο Ευρωπαϊκών Κοινοτήτων
Ε.Γ.Σ.Σ.Ε.	Εθνική Γενική Συλλογική Σύμβαση Εργασίας
Ε.Σ.Υ.Ε.	Εθνική Στατιστική Υπηρεσία Ελλάδος
Ε.Σ.Υ.Κ.Π.	Εθνικό Συμβούλιο για την Κοινωνική Προστασία
Ε.Σ.Σ.Ε.Ε.Κ.Α.	Εθνικό Σύστημα Σύνδεσης της Επαγγελματικής Εκπαίδευσης και Κατάρτισης με την Απασχόληση
Ε.Τ.Α.Τ.	Ενιαίο Ταμείο Ασφάλισης Τραπεζοϋπαλλήλων
Ε.Τ.Ε.Α.Μ.	Ενιαίο Ταμείο Επικουρικής Ασφάλισης Μισθωτών
Ε.Κ.Α.Σ.	Επίδομα Κοινωνικής Αλληλεγγύης Συνταξιούχων
Ε.Δ.Κ.Α.	Επιθεώρηση Δικαίου Κοινωνικής Ασφάλισης
ΕΠ.Ε.Ι.Α.	Επιτροπή Εποπτείας Ιδιωτικής Ασφάλισης
ΕΕ 15	Ευρωπαϊκή Ένωση 15 κρατών μελών
ΕΕ 25	Ευρωπαϊκή Ένωση 25 κρατών μελών
Ι.Κ.Α.	Ίδρυμα Κοινωνικών Ασφαλίσεων
Ι.Κ.Α-Ε.Τ.Α.Μ.	Ίδρυμα Κοινωνικών Ασφαλίσεων - Ενιαίο Ταμείο Ασφάλισης Μισθωτών
Ι.Κ.Α-Ε.Τ.Ε.Α.Μ.	Ίδρυμα Κοινωνικών Ασφαλίσεων - Ενιαίο Ταμείο Επικουρικής Ασφάλισης Μισθωτών
Κ.Α.Π.Η.	Κέντρο Ανοικτής Προστασίας Ηλικιωμένων
Κ.Ε.Θ.Ι.	Κέντρο Ερευνών για Θέματα Ισότητας
Κ.Η.Φ.Η.	Κέντρο Ημερήσιας Φροντίδας Ηλικιωμένων
Λ.Α.Φ.Κ.Α.	Λογαριασμός Αλληλεγγύης Φορέων Κοινωνικής Ασφάλισης
Λ.Α.Ε.Κ.	Λογαριασμός για την Απασχόληση και την Επαγγελματική Κατάρτιση
ΜΚΟ	Μη Κυβερνητικές Οργανώσεις
Ν.Π.Δ.Δ.	Νομικό Πρόσωπο Δημοσίου Δικαίου
Ν.	Νόμος
Ο.Κ.Ε.	Οικονομική και Κοινωνική Επιτροπή
Ο.Π.Σ.-Ι.Κ.Α.	Ολοκληρωμένο Πληροφοριακό Σύστημα – Ίδρυμα Κοινωνικών Ασφαλίσεων
Ολομ.	Ολομέλεια

Ο.Α.Ε.Δ	Οργανισμός Απασχόλησης Εργατικού Δυναμικού
Ο.Α.Ε.Ε	Οργανισμός Ασφάλισης Ελευθέρων Επαγγελματιών
Ο.Α.Ε.Ε.- Τ.Α.Ε.	Οργανισμός Ασφάλισης Ελευθέρων Επαγγελματιών - Ταμείο Ασφάλισης Εμπόρων
Ο.Α.Ε.Ε.- Τ.Ε.Β.Ε.	Οργανισμός Ασφάλισης Ελευθέρων Επαγγελματιών - Ταμείο Επαγγελματιών Βιοτεχνών Ελλάδος
Ο.Γ.Α.	Οργανισμός Γεωργικών Ασφαλίσεων
Ο.Τ.Α.	Οργανισμός Τοπικής Αυτοδιοίκησης
Ο.Ε.Ε.	Οργανισμός Εργατικής Εστίας
ΟΕΚ	Οργανισμός Εργατικής Κατοικίας
Ο.ΜΕ.Δ.	Οργανισμός Μεσολάβησης και Διαιτησίας
Ο.Τ.Α.	Οργανισμός Τοπικής Αυτοδιοίκησης
π.δ./γμ	Προεδρικό Διάταγμα
Σ.Δ.Ι.Τ.	Συμπράξεις Δημοσίου - Ιδιωτικού Τομέα
Συνθ.ΕΕ	Συνθήκη Ευρωπαϊκής Ένωσης
Συντ.	Σύνταγμα
Σ.Δ.Ο.Ε.	Σώμα Δίωξης Οικονομικού Εγκλήματος
TANΠΥ	Ταμείο Ασφάλισης Ναυτικών Πρακτόρων και Υπαλλήλων
Τ.Α.Π.-Ο.Τ.Ε.	Ταμείο Ασφάλισης Προσωπικού Οργανισμού Τηλεπικοινωνιών Ελλάδος
Τ.Ε.Α.	Ταμείο Επαγγελματικής Ασφάλισης
ΤΣΑΥ	Ταμείο Συντάξεων Ασφάλισης Υγειονομικών
Τ.Σ.Μ.Ε.Δ.Ε.	Ταμείο Συντάξεων Μηχανικών και Εργοληπτών Δημοσίων Έργων
Τ.Σ.Α.	Ταμείο Συντάξεως Αυτοκινητιστών
Υ.Π.Ε.Ε.	Υπηρεσία Ειδικών Ελέγχων
Φ.Κ.Α.	Φορείς Κοινωνικής Ασφάλισης
Φ.Ε.Κ.	Φύλλο Εφημερίδας Κυβερνήσεως